



**PAL LAB**

# Πίνακας Ικανοτήτων

για δασκάλους, διαμεσολαβητές και  
δασκάλους που εργάζονται με παιδιά Ρομά

Αριθμός έργου:  
2022-1-ROO-KA220-SCH-000086373



Co-funded by  
the European Union



**Αυτό το έγγραφο αναπτύχθηκε στο πλαίσιο του έργου «PAL LAB – Παιδαγωγικές προσεγγίσεις για την αναβάθμιση των δεξιοτήτων εκπαιδευτικών, διαμεσολαβητών και ειδικών που εργάζονται με παιδιά και νέους Ρομά – Ίσες ευκαιρίες και μείωση της πρόωρης εγκατάλειψης του σχολείου» από την Smart Umbrella, με τη συμβολή όλων των εταίρων του σχεδίου.**

**"Το παρόν έγγραφο αντικατοπτρίζει μόνο τις απόψεις των συγγραφέων και η Ευρωπαϊκή Ένωση δεν μπορεί να θεωρηθεί υπεύθυνη για οποιαδήποτε χρήση των πληροφοριών που περιέχονται σε αυτό."**



# Πίνακας του **ΠΕΡΙΕΧΟΜΕΝΑ**

- 01 Το έργο PAL LAB**
  - Πλαίσιο του Έργου
  - Ομάδες-στόχοι
  - Πρώρη αποχώρηση από το σχολείο
  - Η Γενική Έννοια
  - Τα παιδιά Ρομά
  - Οι Παιδαγωγικές Προσεγγίσεις
  - Τι είναι Παιδαγωγική
  - Προσεγγίσεις Παιδαγωγικής
- 02 Αιτιολόγηση του  
Πλαισίου Αρμοδιοτήτων**
- 03 Βάση Συλλογής  
Δεδομένων –**
- 04 Μεθοδολογία  
Δομή Πλαισίου  
Ικανοτήτων**



# Πλαίσιο του Έργου



Το έργο PAL LAB επιδιώκει να δημιουργήσει ένα μακροπρόθεσμο μοντέλο που διευκολύνει τόσο τις επίσημες όσο και τις άτυπες σχολικές διαδικασίες. Αυτό το μοντέλο στοχεύει να εξοπλίσει τους δασκάλους και τους επαγγελματίες με προνοητικότητα, δημιουργικότητα και πρακτικές δεξιότητες για την αντιμετώπιση του ζητήματος των χαμηλών μαθησιακών αποτελεσμάτων στις βασικές δεξιότητες και της πρόωρης εγκατάλειψης του σχολείου μεταξύ των Παιδιών Ρομά σε όλη την Ευρώπη σε εθνικό, περιφερειακό και τοπικό επίπεδο. Η προσέγγιση του έργου βασίζεται στην κατανόηση ότι τα αυξημένα ποσοστά πρόωρης εγκατάλειψης του σχολείου και τα ανεπαρκή μαθησιακά αποτελέσματα μεταξύ των παιδιών Ρομά, καθώς και άλλων διαχωρισμένων ομάδων, πηγάζουν από την ανικανότητα των συμβατικών μεθοδολογιών διδασκαλίας να προσαρμοστούν στις εξελισσόμενες πραγματικότητες.



# Πλαίσιο του Έργου

Οι ειδικοί στόχοι του έργου περιλαμβάνουν:



## Στόχος 1

Πρώθηση των ίσων ευκαιριών και της πρόσβασης σε ποιοτική εκπαίδευση των παιδιών και των νέων Ρομά, αναβαθμίζοντας τις δεξιότητες των δασκάλων και εισάγοντάς τους σε νέες τεχνικές που υποστηρίζουν τη διαδικασία κοινωνικής ένταξης.



## Στόχος 2

Υποστήριξη της δημιουργίας πίνακα ικανοτήτων για διαπολιτισμικές δεξιότητες και κοινωνικές και κοινωνικές ικανότητες για εκπαιδευτικούς που εργάζονται σε διαχωρισμένα σχολεία



## Στόχος 3

Πρώθηση των ίσων ευκαιριών και της πρόσβασης σε ποιοτική εκπαίδευση των παιδιών και των νέων Ρομά, αναβαθμίζοντας τις δεξιότητες των δασκάλων και εισάγοντάς τους σε νέες τεχνικές που υποστηρίζουν τη διαδικασία κοινωνικής ένταξης.



## Στόχος 4

Δημιουργία ψηφιακής πλατφόρμας που υποστηρίζει την πρακτική εφαρμογή παιδαγωγικών εργαλείων και υλικών.

# Ομάδες-στόχοι

Το έργο PAL LAB απευθύνεται σε δύο κύριες κατηγορίες συμμετεχόντων: εκπαιδευτές και εκπαιδευόμενους. Διεξήχθη διεξοδική εξέταση και για τις δύο ομάδες, εξετάζοντας τις απαιτήσεις τους για τη συμμετοχή τους σε σχετικές δραστηριότητες και πρωτοβουλίες που προάγουν την ευημερία και την επαγγελματική τους ανέλιξη. Συγκεκριμένα, το έργο στοχεύει να ωφελήσει τα ακόλουθα:

## ΕΝΑ Εκπαιδευτές PAL LAB

Επαγγελματίες αναβάθμισης που εργάζονται στον τομέα της παιδαγωγικής υποστήριξης και της σχολικής κατάρτισης σχετικά με τον τρόπο εργασίας με παιδιά Ρομά και την προετοιμασία του υλικού τους με πιο διαδραστικό και προσιτό τρόπο.

- Εκπαιδευτές και εκπαιδευτικοί που εργάζονται σε/με σχολεία και αναζητούν διαπροσωπικές και διαπολιτισμικές δεξιότητες για να εργαστούν με άτομα από κοινωνικά αποκλεισμένες ομάδες, ειδικά με παιδιά Ρομά.
- Διαμεσολαβητές σχολείων που εργάζονται με υψηλές παιδαγωγικές δεξιότητες αλλά χωρίς σχετική εμπειρία στην εργασία με κοινωνικά αποκλεισμένες ομάδες και Ρομά

# Ομάδες-στόχοι

  
σ

## Μαθητές PAL LAB

Αναβάθμιση των δεξιοτήτων δασκάλων με νέες παιδαγωγικές δεξιότητες στην απευθείας εργασία με παιδιά Ρομά ή σε χωριστά σχολεία.

- Δάσκαλοι Σε χωριστά σχολεία
- Δάσκαλοι Σε κανονικά σχολεία αλλά με υψηλό ποσοστό Ρομά μαθητών
- Σχολικοί βοηθοί και σύμβουλοι

ν

## Άλλα ενδιαφερόμενα μέρη

- Τοπικοί και εθνικοί και εθνικοί φορείς που εργάζονται στον τομέα της κοινωνικής υποστήριξης και του οικογενειακού προσανατολισμού.
- Τοπικές και εθνικές δημόσιες αρχές.
- Κοινωνικοί εταίροι και ΜΚΟ που υποστηρίζουν την εκπαιδευτική διαδικασία των παιδιών Ρομά.
- ΜΚΟ που εργάζονται με κοινωνικά αποκλεισμένες ομάδες.
- Δίκτυα και οργανώσεις βάσης.

# Πρόωρη έξοδος από το σχολείο



Η πρόωρη εγκατάλειψη του σχολείου, γνωστή και ως εγκατάλειψη του σχολείου ή πρόωρη απόσυρση του σχολείου, αναφέρεται στο φαινόμενο όπου οι μαθητές αποχωρούν από την επίσημη εκπαίδευση πριν συμπληρώσουν τα απαιτούμενα ή αναμενόμενα χρόνια της σχολικής τους εκπαίδευσης. Αυτό το ζήτημα αποτελεί σημαντική ανησυχία παγκοσμίως, καθώς έχει επιπτώσεις για μεμονωμένους μαθητές, τις κοινότητες και την κοινωνία στο σύνολό της.

## Η Γενική Έννοια

Η πρόωρη εγκατάλειψη του σχολείου ορίζεται συνήθως ως η αποχώρηση από την επίσημη εκπαίδευση πριν από την απόκτηση ενός συγκεκριμένου επιπέδου προσόντων, συχνά πριν από την ολοκλήρωση του γυμνασίου ή ισοδύναμων επιπέδων εκπαίδευσης.

Το αληθινό ζήτημα είναι ότι η πρόωρη εγκατάλειψη του σχολείου είναι απίθανο να επιδιώξει περισσότερη εκπαίδευση ή δεξιότητες στη διάρκεια της ζωής τους, γεγονός που εγείρει μια σειρά από άλλα κοινωνικά ζητήματα και κινδύνους. Η πρόωρη εγκατάλειψη του σχολείου έχει υψηλότερα ποσοστά ανεργίας, ανάγκη για διάφορες κοινωνικές υπηρεσίες και υποστήριξη, εξάρτηση από κυβερνητικά κοινωνικά προγράμματα, εγκληματική δραστηριότητα, φτώχεια και κοινωνικό αποκλεισμό. Επιπλέον, ο αριθμός των θέσεων στην ΕΕ που απαιτούν απλώς χαμηλό επίπεδο εκπαίδευσης μειώνεται σταθερά και η αγορά εργασίας χρειάζεται ολοένα και περισσότερο εργαζομένους υψηλής εξειδίκευσης ως αποτέλεσμα της ταχείας προόδου της τεχνολογίας.

# Πρόωρη έξοδος από το σχολείο

1

Κακό οικογενειακό υπόβαθρο: μειονεκτική οικογένεια, γονείς με χαμηλά προσόντα

2

Δυσλειτουργικό οικογενειακό υπόβαθρο, μικρή οικογενειακή υποστήριξη.

3

Διαφορά, σύγκρουση μεταξύ σχολικών και οικογενειακών αξιών.

4

Οι μαθητές ανήκουν σε ομάδες που κινδυνεύουν: ζουν με υποστήριξη παιδικής πρόνοιας, σωματικά ή διανοητικά ανάπηρα, μαθητές με ειδικές ανάγκες.

5

Οι μαθητές λείπουν τακτικά από το σχολείο.

6

Στους μαθητές δεν αρέσει να πηγαίνουν στο σχολείο, αποκλείονται από τη σχολική κοινότητα.

7

Οι μαθητές ανήκουν σε μια εθνική μειονότητα (Ρομά).

8

Ο τόπος διαμονής τους αλλάζει συχνά, αλλάζουν συχνά σχολείο.



Η οικογένεια είναι ένας από τους σημαντικότερους δείκτες που συμβάλλουν στην πρόωρη εγκατάλειψη του σχολείου. Με βάση μελέτες, η κοινωνικοοικονομική κατάσταση της οικογένειας έχει θεμελιώδη επιρροή στη διαρροή του σχολείου: τα παιδιά από οικογένειες χαμηλού εισοδήματος έχουν 2,4 περισσότερες πιθανότητες να εγκαταλείψουν την εκπαίδευση από τους συνομηλίκους τους της μεσαίας τάξης. Η ίδια έρευνα αποδεικνύει επίσης ότι οι μαθητές των οποίων οι οικογένειες λαμβάνουν κοινωνική διατροφή είναι πιο πιθανό να εγκαταλείψουν το σχολείο όταν ξεκινούν τη δευτεροβάθμια εκπαίδευση.



Το σχολείο είναι ένα άλλο σημαντικό στοιχείο, εκτός από την οικογένεια. Στην αρχή της ακαδημαϊκής σταδιοδρομίας ενός μαθητή, οι αποτυχίες μπορούν να χρησιμεύσουν ως καταλύτης για μια καθοδική σπείρα που βλάπτει τη δέσμευση του μαθητή με την τάξη και τελικά οδηγεί σε διακοπή του σχολείου. Σύμφωνα με ερευνητές, η εγκατάλειψη του σχολείου είναι μια μακρά διαδικασία που μπορεί να προβλεφθεί από συγκεκριμένα συμπτώματα όπως η απεμπλοκή (επαναλαμβανόμενες απουσίες), μια μη ικανοποιητική σχολική εμπειρία και προβλήματα συμπεριφοράς ή μάθησης.

Συνήθως ξεκινούν από το δημοτικό σχολείο και γίνονται πιο έντονες με την πάροδο του χρόνου καθώς προστίθενται αρνητικά συναισθήματα για το σχολείο και μια αίσθηση αποκλεισμού.

Η σχολική κουλτούρα έχει σημαντικό αντίκτυπο στην πρόωρη εγκατάλειψη του σχολείου: οι δάσκαλοι έχουν σημαντικό κοινωνικό κεφάλαιο για τους μαθητές τους. Εάν το κοινωνικό κεφάλαιο των μαθητών βασίζεται κυρίως στους δασκάλους τους, μπορεί να μειώσει την πιθανότητα εγκατάλειψης κατά 50%. Επιπλέον, το φυσικό περιβάλλον του σχολείου επηρεάζει την πρόωρη εγκατάλειψη του σχολείου: σε σχολεία που ήταν καθαρά και τακτοποιημένα και καλύτερα εξοπλισμένα, μπορούσε να εντοπιστεί χαμηλότερη αναλογία διαρροής.

Τόσο η εθνική όσο και η ξένη έρευνα υποστηρίζουν ότι η εγκατάλειψη του σχολείου είναι μια μακρά διαδικασία και παρόλο που εμφανίζεται συνήθως στο γυμνάσιο, οι περισσότεροι παράγοντες κινδύνου μπορούν να εντοπιστούν στην πρωτοβάθμια εκπαίδευση.

Οι μαθητές που διατρέχουν κίνδυνο συχνά επιδεικνύουν κάποια συμπεριφορά, όπως επιθετικότητα προς τους δασκάλους ή τους συνομηλίκους, μια πολύ έντονη ή πολύ ντροπαλή ιδιοσυγκρασία, η οποία συνδέεται στενά με την εγκατάλειψη. Ωστόσο, αυτά τα μοτίβα συμπεριφοράς θεωρούνται ότι είναι ένα σήμα κινδύνου που κρύβει βαθύτερες συγκρούσεις μέσα στο άτομο ή τις περιστάσεις του.

Από την άλλη πλευρά, η απογοήτευση που μπορεί να προέλθει από μακροχρόνια σχολική αποτυχία, έλλειψη επιτυχίας ή αρνητική ανατροφοδότηση από τους δασκάλους μπορεί να οδηγήσει σε προβλήματα συμπεριφοράς. Αν και ο εκφοβισμός σε ένα ορισμένο επίπεδο θεωρείται ότι είναι μέρος της κανονικής σχολικής ζωής, μπορεί να καταλήξει σε απομόνωση και αποκλεισμό ορισμένων μαθητών. Το αίσθημα της μοναξιάς και της ταπείνωσης μπορεί γρήγορα να οδηγήσει σε αποξένωση από το σχολείο και στη συνέχεια σε εγκατάλειψη. Η παρενόχληση και η σχολική βία είναι η ενεργός ψυχική ή και σωματική κακοποίηση. Η έγκαιρη παρέμβαση ενός επαγγελματία ενήλικα είναι απαραίτητη για την επίλυση του προβλήματος και τη διακοπή της διαδικασίας πριν την κλιμάκωσή του.





Η πρόωρη εγκατάλειψη του σχολείου των παιδιών Ρομά στην Ευρώπη είναι ένα σημαντικό και σύνθετο ζήτημα που περιλαμβάνει έναν συνδυασμό κοινωνικών, οικονομικών, πολιτιστικών και εκπαιδευτικών παραγόντων. Οι Ρομά, γνωστοί και ως Ρομά, είναι μια διαφορετική εθνοτική ομάδα με διαφορετικές γλώσσες, πολιτισμούς και ιστορίες και αντιμετωπίζουν διάφορες προκλήσεις που συμβάλλουν σε υψηλά ποσοστά πρόωρης εγκατάλειψης του σχολείου σε πολλές ευρωπαϊκές χώρες. Ακολουθούν ορισμένες βασικές πτυχές της πρόωρης εγκατάλειψης του σχολείου των παιδιών Ρομά στην Ευρώπη:

## 01 Κοινωνικές και Οικονομικές Ανισότητες

- Οι κοινότητες των Ρομά συχνά αντιμετωπίζουν οικονομική περιθωριοποίηση και ζουν σε συνθήκες φτώχειας, γεγονός που μπορεί να οδηγήσει σε προκλήσεις όσον αφορά την πρόσβαση σε εκπαιδευτικούς πόρους και ευκαιρίες.
- Οι διακρίσεις και ο κοινωνικός αποκλεισμός συμβάλλουν στη διαίωνιση των κοινωνικοοικονομικών ανισοτήτων, επηρεάζοντας την πρόσβαση των παιδιών Ρομά σε ποιοτική εκπαίδευση.

## 02 Πολιτισμική και Γλωσσική Πολυμορφία

- Τα παιδιά Ρομά μπορεί να προέρχονται από διαφορετικά γλωσσικά υπόβαθρα και η έλλειψη αναγνώρισης των γλωσσών τους στο εκπαιδευτικό σύστημα μπορεί να αποτελέσει εμπόδιο για την αποτελεσματική μάθηση.
- Οι πολιτισμικές διαφορές και οι παρεξηγήσεις μεταξύ των οικογενειών και των εκπαιδευτικών ιδρυμάτων Ρομά μπορούν να επηρεάσουν τη δέσμευση και τη συμμετοχή των παιδιών Ρομά στο σχολείο.

## 03 Διακρίσεις και Στερεότυπα

Τα αρνητικά στερεότυπα και οι διακρίσεις σε βάρος των παιδιών Ρομά στο πλαίσιο της εκπαίδευσης μπορούν να δημιουργήσουν ένα εχθρικό περιβάλλον, οδηγώντας σε μια αίσθηση αποξένωσης και αποθάρρυνσης.

## 04 Περιορισμένη πρόσβαση σε ποιοτική εκπαίδευση

Πολλά παιδιά Ρομά αντιμετωπίζουν προκλήσεις όσον αφορά την πρόσβαση σε ποιοτική εκπαίδευση λόγω ζητημάτων όπως η ανεπαρκής υποδομή, η έλλειψη συγκοινωνιών και η έλλειψη καταρτισμένων δασκάλων στους οικισμούς Ρομά.

## 05 Έγκαιρη παρακολούθηση και διαχωρισμός

Ορισμένα εκπαιδευτικά συστήματα χρησιμοποιούν πρώιμη παρακολούθηση ή διαχωρίζουν τα παιδιά Ρομά σε κατώτερης ποιότητας ή ειδικής εκπαίδευσης, περιορίζοντας τις ευκαιρίες τους για ακαδημαϊκή πρόοδο.

## 06

### Πολιτισμική Ευαισθησία και Συμμετοχικότητα

Τα εκπαιδευτικά ιδρύματα που στερούνται πολιτιστικής ευαισθησίας ενδέχεται να μην ασχολούνται αποτελεσματικά με το διαφορετικό υπόβαθρο των παιδιών Ρομά. Η συμμετοχικότητα και οι πολιτιστικά ανταποκρινόμενες πρακτικές διδασκαλίας είναι απαραίτητες για την αντιμετώπιση αυτών των προκλήσεων.

## 07

### Γονική Συμμετοχή και Υποστήριξη

Η περιορισμένη συμμετοχή των γονέων στην εκπαίδευση των παιδιών Ρομά μπορεί να σχετίζεται με παράγοντες όπως τα χαμηλά επίπεδα αλφαριθμητισμού, η δυσπιστία για το εκπαιδευτικό σύστημα και οι οικονομικοί περιορισμοί.

## 08

### Ενδυνάμωση της Κοινότητας

Η ενδυνάμωση των κοινοτήτων Ρομά μέσω στοχευμένων προγραμμάτων υποστήριξης, πρωτοβουλιών κοινοτικής συμμετοχής και εκστρατειών ευαισθητοποίησης μπορεί να συμβάλει στο σπάσιμο του κύκλου της πρόωρης εγκατάλειψης του σχολείου.

## 09 Πολιτική και Νομικά Πλαίσια

Η υπεράσπιση πολιτικών που προάγουν τη συμπερίληψη, την καταπολέμηση των διακρίσεων και την αντιμετώπιση των κοινωνικοοικονομικών ανισοτήτων είναι ζωτικής σημασίας για τη δημιουργία ενός εκπαιδευτικού περιβάλλοντος που υποστηρίζει τη διατήρηση και την επιτυχία των παιδιών Ρομά στα σχολεία.

## 10 Διεθνής Συνεργασία

Δεδομένης της διακρατικής φύσης του πληθυσμού των Ρομά, η αντιμετώπιση της πρόωρης εγκατάλειψης του σχολείου απαιτεί συνεργασία τόσο σε εθνικό όσο και σε διεθνές επίπεδο. Η ανταλλαγή βέλτιστων πρακτικών και η μάθηση από επιτυχημένες πρωτοβουλίες σε όλες τις χώρες μπορεί να συμβάλει σε πιο αποτελεσματικές λύσεις

Οι προσπάθειες για την αντιμετώπιση της πρόωρης εγκατάλειψης του σχολείου μεταξύ των παιδιών Ρομά περιλαμβάνουν έναν συνδυασμό στοχευμένων πολιτικών, κατάρτισης πολιτιστικής ευαισθησίας για εκπαιδευτικούς, συμμετοχή της κοινότητας και υπεράσπιση της εκπαίδευσης χωρίς αποκλεισμούς. Αντιμετωπίζοντας την περίπλοκη αλληλεπίδραση κοινωνικών, οικονομικών και εκπαιδευτικών παραγόντων, υπάρχει η δυνατότητα να δημιουργηθούν πιο δίκαια και υποστηρικτικά εκπαιδευτικά περιβάλλοντα για τα παιδιά Ρομά στην Ευρώπη.

# Οι Παιδαγωγικές Προσεγγίσεις

## Τι είναι Παιδαγωγική

Η Παιδαγωγική περιλαμβάνει τις μεθόδους και τις πρακτικές που χρησιμοποιεί ένας δάσκαλος. Περιλαμβάνει την προσέγγισή τους στη διδασκαλία, που περιλαμβάνει διάφορες θεωρίες που χρησιμοποιούν, μηχανισμούς ανατροφοδότησης και τα είδη των αξιολογήσεων που εφαρμόζουν.

Όταν τα άτομα συζητούν την παιδαγωγική της διδασκαλίας, αναφέρονται στο πώς ένας δάσκαλος παρουσιάζει το πρόγραμμα σπουδών στην τάξη. Κατά τη διάρκεια του σχεδιασμού του μαθήματος, οι εκπαιδευτικοί εξετάζουν προσεκτικά τους πιο αποτελεσματικούς τρόπους μετάδοσης σχετικών πληροφοριών, με στόχο να παρέχουν στους μαθητές τη βέλτιστη μαθησιακή εμπειρία. Αυτή η θεώρηση περιλαμβάνει τον υπολογισμό του πλαισίου του θέματος και των προτιμήσεων του ίδιου του δασκάλου στις μεθόδους διδασκαλίας.

Ο τρόπος με τον οποίο μεταφέρονται οι πληροφορίες εξαρτάται από διάφορους παράγοντες όπως η ηλικία των μαθητών, το υπόβαθρό τους, η τρέχουσα κατάστασή τους και το συγκεκριμένο περιβάλλον της τάξης.



# Προσεγγίσεις Παιδαγωγικής

Η Παιδαγωγική αναφέρεται στη θεωρία και την πράξη της εκπαίδευσης, ιδιαίτερα στις μεθόδους που χρησιμοποιούνται στη διδασκαλία. Υπάρχουν διάφορες προσεγγίσεις στην παιδαγωγική που στοχεύουν να υποστηρίξουν τους μαθητές στο ταξίδι τους, ώστε να επιτύχουν το μέγιστο αποτέλεσμα. Η χρησιμοποίηση αποτελεσματικών παιδαγωγικών προσεγγίσεων επιτρέπει στους μαθητές να αξιοποιήσουν πλήρως τις δυνατότητές τους και παρέχει μια ισχυρή βάση για μάθηση.

Αυτό βοηθά επίσης τους μαθητές να συνειδητοποιήσουν τις δικές τους ικανότητες που βελτιώνει την αυτοπεποίθηση και την αυτοεκτίμησή τους. Με τη σειρά του, αυτό αυξάνει την πιθανότητα να επιτύχουν οι μαθητές, καθώς θα έχουν περισσότερα κίνητρα να συμμετέχουν σε διαφορετικές δραστηριότητες.

Από την άλλη πλευρά, η παιδαγωγική είναι επίσης σημαντική για τους εκπαιδευτικούς, καθώς τους δίνει μια εικόνα για τις βέλτιστες πρακτικές για ένα περιβάλλον τάξης. Τους επιτρέπει να κατανοήσουν πώς μαθαίνουν διαφορετικοί μαθητές, ώστε να μπορούν να προσαρμόσουν το μάθημά τους ώστε να ταιριάζει σε αυτές τις ανάγκες. Ως αποτέλεσμα, οι δάσκαλοι έχουν την ευκαιρία να βελτιώσουν την ποιότητα της διδασκαλίας τους καθώς θα έχει καλή υποδοχή από τους μαθητές.

# Προσεγγίσεις Παιδαγωγικής

Υπάρχουν αμέτρητες παιδαγωγικές μεθόδους που μπορούν να βοηθήσουν στη συμμετοχή των μαθητών, ενώ ορισμένοι δάσκαλοι επιλέγουν να εφαρμόσουν δραστηριότητες από διαφορετικές παιδαγωγικές τεχνικές για να εξασφαλίσουν ότι οι μαθητές μαθαίνουν με τρόπο που ανταποκρίνεται καλύτερα στις ανάγκες τους. Ακολουθούν ορισμένες βασικές παιδαγωγικές προσεγγίσεις που αποτελούν τη βάση για την ανάπτυξη δεξιοτήτων σκέψης υψηλότερης τάξης και για μια κατανόηση λεπτομερειών:

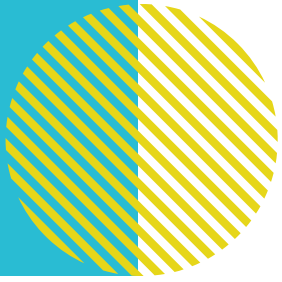


01

## Κονστρουκτιβιστική Παιδαγωγική

Η κονστρουκτιβιστική προσέγγιση βασίζεται στην παιδαγωγική έρευνα του Jean Piaget (1896-1890), ενός Ελβετού Ψυχολόγου που μελέτησε την ανάπτυξη του παιδιού. Στο έργο του, ο Piaget έγραψε για τα «σχήματα» που αναφέρονται στην ιδέα ότι τα παιδιά έρχονται στην τάξη έτοιμα να ασχοληθούν και να μάθουν. Η εποικοδομητική παιδαγωγική μπορεί επίσης να περιγραφεί ως προοδευτικό στυλ διδασκαλίας που είναι μια απάντηση σε μια παραδοσιακή μέθοδο διδασκαλίας.





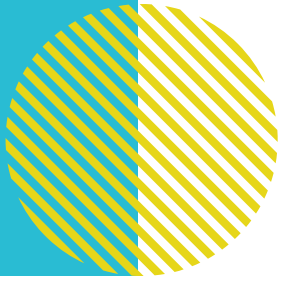
Επικεντρώνεται στην ιδέα ότι τα παιδιά είναι ενεργοί και όχι παθητικοί μαθητές. Η ιδέα πίσω από αυτή τη θεωρία είναι ότι τα παιδιά μαθαίνουν μέσα από εμπειρίες και προβληματισμό. Η κονστρουκτιβιστική παιδαγωγική τοποθετεί το παιδί στο κέντρο της μάθησης και μπορεί επίσης να αναφέρεται ως «αόρατη παιδαγωγική».

Η εργασία, το παιχνίδι, η εξερεύνηση και η μάθηση με βάση την έρευνα θα βρίσκονται στο επίκεντρο μιας κονστρουκτιβιστικής προσέγγισης. Ο ρόλος του δασκάλου είναι να δημιουργεί δραστηριότητες που διευκολύνουν αυτή τη μάθηση και ενισχύουν την εξέλιξή τους. Τα μεγαλύτερα παιδιά μπορούν να διαχειριστούν πιο αφηρημένες ιδέες ενώ τα μικρότερα παιδιά μαθαίνουν μέσα από το παιχνίδι.

Βιώνοντας διαφορετικά πράγματα γύρω τους, τα παιδιά στα πρώτα χρόνια ανακαλύπτουν τον κόσμο αλληλεπιδρώντας άμεσα μαζί του. Ένα μάθημα μπορεί να περιλαμβάνει περισσότερη μάθηση από τους μαθητές και λιγότερη εστίαση στον δάσκαλο. Χρησιμοποιώντας αυτήν την προσέγγιση, οι επαγγελματίες του νηπιαγωγείου και οι δάσκαλοι μπορεί επίσης να ενθαρρύνουν τα παιδιά να περνούν περισσότερο χρόνο σε εξωτερικούς χώρους και να ασχολούνται με τη φύση.







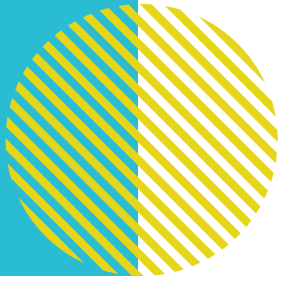
Οι δάσκαλοι μπορούν επίσης να υιοθετήσουν μια μέθοδο Montessori που βασίζεται σε αυτοκατευθυνόμενο παιχνίδι. Σε μια τάξη Montessori, τα παιδιά οδηγούν τη μάθησή τους και οι δάσκαλοι είναι εκεί για να καθοδηγήσουν.

02

## Συμπεριφορισμός

Με αυτή την προσέγγιση, ο δάσκαλος βρίσκεται στο επίκεντρο όλων των πρακτικών μάθησης. Επικεντρώνεται στη χρήση της άμεσης διδασκαλίας και των μαθημάτων που βασίζονται σε διαλέξεις για την επικοινωνία διαφορετικών θεμάτων στους μαθητές. Η θεωρία του Συμπεριφορισμού σε μια τάξη προέρχεται από παιδαγωγική έρευνα των Thorndike (1911), Pavlov (1927) και Skinner (1957).

Η συμπεριφοριστική παιδαγωγική πιστεύει ότι ο δάσκαλος πρέπει να είναι η μόνη αυθεντία και να οδηγεί το μάθημα. Αυτό έρχεται σε πλήρη αντίθεση με τις ιδέες του Piaget, και από ορισμένες απόψεις του Vygotsky, που πιστεύουν ότι τα παιδιά πρέπει να κατευθύνουν μέρος ή όλη τη μάθησή τους.



Ο συμπεριφορισμός πιστεύει ότι η γνώση πρέπει να παρέχεται σε ένα πρόγραμμα σπουδών όπου κάθε μάθημα διδάσκεται διακριτά. Αυτό έρχεται σε αντίθεση με τη μάθηση με βάση το θέμα, η οποία παρέχει διαθεματικές ευκαιρίες για να επιτρέψει στους μαθητές να εξερευνήσουν τα θέματα σε μεγαλύτερο βάθος. Στη συνέχεια, μπορούν να κάνουν καλύτερες συνδέσεις μεταξύ διαφορετικών τομέων μάθησης.

Σε ένα μάθημα που χρησιμοποιεί μια συμπεριφοριστική παιδαγωγική προσέγγιση, οι πρακτικές θα περιλαμβάνουν διάλεξη, μοντελοποίηση και επίδειξη, και χωροδιακή επανάληψη. Κάθε δραστηριότητα είναι «ορατή» και δομημένη και καθοδηγείται από τον δάσκαλο στο μπροστινό μέρος.

Ωστόσο, μπορεί να υπάρξουν στιγμές κατά τη διάρκεια του μαθήματος, όπου υπάρχει μια μικρή μετατόπιση και ο μαθητής γίνεται το επίκεντρο της δραστηριότητας. Στη συνέχεια, τα παιδιά έχουν την ευκαιρία να δείξουν τη δική τους μάθηση στην υπόλοιπη τάξη.

03

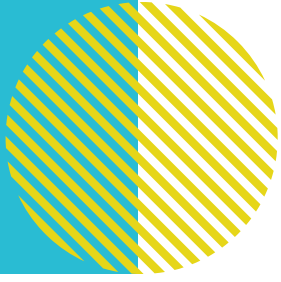
## Απελευθέρωση

Αναπτύχθηκε από τον Βραζιλιάνο παιδαγωγό, Paulo Freire, το Liberation είναι μια σημαντική παιδαγωγική προσέγγιση. Κατά τη διάρκεια της ζωής του, ο Freire ήταν Διευθυντής του Τμήματος Εκπαίδευσης και ανέπτυξε μια προσέγγιση διδασκαλίας που του επέτρεψε να διδάξει σε αναλφάβητους ενήλικες να διαβάζουν σε μόλις 2 μήνες. Για να το πετύχει αυτό, ο Freire εστίασε στην άρση δύο βασικών εμποδίων στη μάθηση: τη φτώχεια και την πείνα.

Μετά την ανατροπή της κυβέρνησης, ο Freire φυλακίστηκε. Μόλις αποφυλακίστηκε, άρχισε να γράφει ένα βιβλίο με τίτλο «Παιδαγωγική των Καταπιεσμένων», όπου επικεντρώθηκε στην απανθρωποποίηση των μαθητών στα σχολεία. Ο Freire ήθελε τα παιδιά να έχουν περισσότερο λόγο και ήταν παθιασμένος με τη δικαιοσύνη και τη συνεργασία. Πίστευε ότι η εκπαίδευση ήταν μια διαδικασία ανακάλυψης και για να είναι επιτυχημένη, οι εκπαιδευόμενοι και οι εκπαιδευτικοί πρέπει να συνεργαστούν για να δοκιμάσουν διαφορετικές έννοιες.



Μια απελευθερωτική προσέγγιση είναι αυτή όπου η φωνή των μαθητών τοποθετείται στο κέντρο και η τάξη είναι δημοκρατική στον πολιτισμό. Έχει αξία ο δάσκαλος ως μαθητής και η τάξη συνεργάζεται για να ανακαλύψει νέα θέματα.



Σε ένα περιβάλλον τάξης, ο δάσκαλος μπορεί να χρησιμοποιήσει παραδείγματα λογοτεχνίας που περιέχουν μη τυποποιημένες κατασκευές, όπως γκράφιτι. Οι μαθητές έχουν περισσότερη εξουσία και μπορούν να αναλάβουν το ρόλο του δασκάλου.

Είναι ευθύνη του δασκάλου να παρέχει ευκαιρίες στους μαθητές να επιδεικνύουν και να αναδεικνύουν τη μάθησή τους. Υπάρχει χώρος για δημιουργικότητα εδώ, καθώς οι δραστηριότητες μπορούν να λάβουν τη μορφή παράστασης, ομιλίας ή χορού. Αυτή η προσέγγιση αναφέρεται επίσης ως «Κριτική Παιδαγωγική».

04

## Μάθηση βασισμένη στην έρευνα

Η μάθηση βάσει διερεύνησης (IBL) είναι μια εκπαιδευτική προσέγγιση που δίνει έμφαση στην ενεργό συμμετοχή των μαθητών στη μαθησιακή διαδικασία μέσω της ερώτησης, της εξερεύνησης και της έρευνας.

Μετατοπίζει την εστίαση από ένα μοντέλο με επίκεντρο τον δάσκαλο σε ένα μοντέλο με επίκεντρο τον μαθητή, ενθαρρύνοντας τους μαθητές να οικοδομήσουν τη δική τους κατανόηση κάνοντας ερωτήσεις, αναζητώντας απαντήσεις και κάνοντας συνδέσεις μεταξύ των εννοιών. Χρησιμοποιείται σε διάφορους κλάδους και επίπεδα βαθμίδας και ευθυγραμμίζεται με κonstrουκτιβιστικές και μαθητοκεντρικές εκπαιδευτικές φιλοσοφίες. Στόχος του είναι να καλλιεργήσει δια βίου μαθητές που είναι περίεργοι, ικανοί για κριτική σκέψη και έτοιμοι να εφαρμόσουν τις γνώσεις τους με ουσιαστικούς τρόπους.





05

## Σωκρατική Μέθοδος

Η Σωκρατική Μέθοδος είναι μια παιδαγωγική προσέγγιση που πήρε το όνομά του από τον αρχαίο Έλληνα φιλόσοφο Σωκράτη, ο οποίος χρησιμοποίησε αυτή τη μέθοδο για να τονώσει την κριτική σκέψη και να αποσπάσει βαθύτερες γνώσεις από τους μαθητές του. Η Σωκρατική Μέθοδος περιλαμβάνει μια μορφή συνεργατικού επιχειρηματολογικού διαλόγου μεταξύ ατόμων, με έμφαση στην υποβολή και την απάντηση ερωτήσεων για την τόνωση της πνευματικής εξερεύνησης.

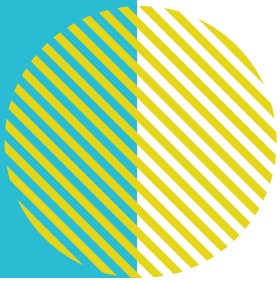
Η Σωκρατική Μέθοδος είχε επιρροή σε διάφορα εκπαιδευτικά περιβάλλοντα, ιδιαίτερα σε φιλοσοφικές και νομικές σχολές. Συνεχίζει να είναι ένα πολύτιμο εργαλείο για την ενθάρρυνση της κριτικής σκέψης, την ενεργό δέσμευση και την ανάπτυξη πνευματικών δεξιοτήτων.



06

## Εκμάθηση βασισμένη στην επίλυση προβλημάτων

Η μάθηση με βάση το πρόβλημα (PBL) είναι μια εκπαιδευτική προσέγγιση που εστιάζει στη χρήση προβλημάτων του πραγματικού κόσμου για την προώθηση της μαθησιακής διαδικασίας. Στο PBL, οι μαθητές συνεργάζονται για να κατανοήσουν και να λύσουν σύνθετα προβλήματα, εφαρμόζοντας γνώσεις και δεξιότητες από διάφορους κλάδους.



Η μάθηση με βάση το πρόβλημα (PBL) είναι μια εκπαιδευτική προσέγγιση που εστιάζει στη χρήση προβλημάτων του πραγματικού κόσμου για την προώθηση της μαθησιακής διαδικασίας. Στο PBL, οι μαθητές συνεργάζονται για να κατανοήσουν και να λύσουν σύνθετα προβλήματα, εφαρμόζοντας γνώσεις και δεξιότητες από διάφορους κλάδους.

Αυτή η προσέγγιση έχει σχεδιαστεί για να προάγει την κριτική σκέψη, τις δεξιότητες επίλυσης προβλημάτων και την ικανότητα εφαρμογής θεωρητικών εννοιών σε πρακτικές καταστάσεις.

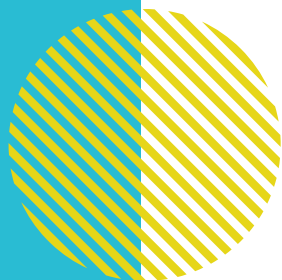
Αυτή η προσέγγιση έχει εφαρμοστεί σε διάφορα εκπαιδευτικά περιβάλλοντα, συμπεριλαμβανομένων ιατρικών σχολών, σχολών επιχειρήσεων και προπτυχιακών προγραμμάτων. Παρέχει ένα δυναμικό και ελκυστικό περιβάλλον μάθησης που προετοιμάζει τους μαθητές για την πολυπλοκότητα του πραγματικού κόσμου, όπου οι δεξιότητες επίλυσης προβλημάτων και η συνεργασία είναι απαραίτητες.

07

## Συνεργατική Παιδαγωγική

Η συνεργατική παιδαγωγική αναφέρεται σε μια διδακτική προσέγγιση που δίνει έμφαση στη συνεργασία, την αλληλεπίδραση και τις κοινές μαθησιακές εμπειρίες μεταξύ των μαθητών. Στη συνεργατική παιδαγωγική, η εστίαση είναι στην ενίσχυση της αίσθησης της κοινότητας μέσα στην τάξη, στην ενθάρρυνση των μαθητών να συνεργαστούν, να μοιραστούν ιδέες και να κατασκευάσουν συλλογικά τη γνώση.

Αυτή η προσέγγιση μπορεί να εφαρμοστεί σε διάφορα εκπαιδευτικά επίπεδα και κλάδους. Τα βασικά χαρακτηριστικά αυτής της προσέγγισης περιλαμβάνουν την ομαδική εργασία, την ενεργό συμμετοχή των μαθητών, την κοινή ευθύνη μεταξύ όλων των μελών της μαθησιακής κοινότητας, τη μάθηση από ομοτίμους και την κοινωνική αλληλεπίδραση.



Η συνεργατική παιδαγωγική ευθυγραμμίζεται με τις κονστρουκτιβιστικές και κοινωνικές κονστρουκτιβιστικές εκπαιδευτικές θεωρίες, τονίζοντας ότι η μάθηση είναι μια κοινωνική και διαδραστική διαδικασία. Προετοιμάζει τους μαθητές για περιβάλλοντα συνεργασίας και ομαδικής εργασίας, τα οποία είναι κοινά σε πολλά επαγγελματικά περιβάλλοντα.

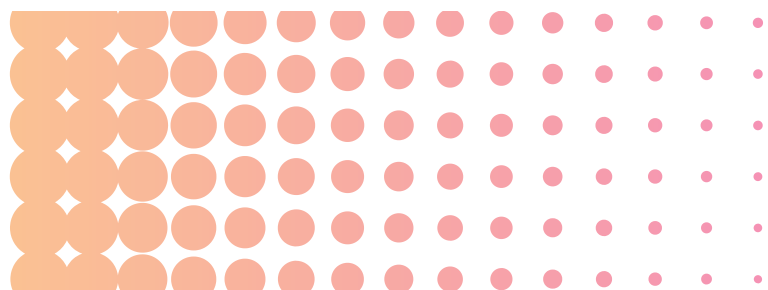
08

## Ολοκληρωτική Παιδαγωγική

Η ολοκληρωμένη παιδαγωγική είναι μια διδακτική προσέγγιση που επιδιώκει να ενσωματώσει ή να συνδέσει διάφορους τομείς γνώσεων και δεξιοτήτων μέσα σε μια μαθησιακή εμπειρία. Αυτή η προσέγγιση δίνει έμφαση στη διασύνδεση διαφορετικών θεμάτων ή κλάδων, με στόχο να παρέχει μια πιο ολιστική κατανόηση ενός θέματος.

Η ολοκληρωμένη παιδαγωγική υπερβαίνει τα παραδοσιακά όρια θεμάτων και ενθαρρύνει τους μαθητές να κάνουν ουσιαστικές συνδέσεις μεταξύ διαφόρων τομέων γνώσης.

Χρησιμοποιείται σε διάφορα εκπαιδευτικά περιβάλλοντα και μπορεί να λάβει διαφορετικές μορφές ανάλογα με το πρόγραμμα σπουδών, το αντικείμενο και το εκπαιδευτικό επίπεδο. Αυτή η προσέγγιση στοχεύει να προετοιμάσει τους μαθητές για έναν κόσμο όπου πολύπλοκα προβλήματα απαιτούν συχνά μια διεπιστημονική και ολοκληρωμένη προσέγγιση.





# Αναστοχαστική Παιδαγωγική

Η αναστοχαστική παιδαγωγική είναι μια διδακτική προσέγγιση που τονίζει τη σημασία του αναστοχασμού στη μαθησιακή διαδικασία. Περιλαμβάνει τους εκπαιδευτικούς που ενθαρρύνουν τους μαθητές να συμμετάσχουν σε πρακτικές αναστοχασμού, οι οποίες μπορεί να περιλαμβάνουν κριτική σκέψη για τις δικές τους μαθησιακές εμπειρίες, εξέταση των στρατηγικών που χρησιμοποιούν και αξιολόγηση της δικής τους κατανόησης. Η αναστοχαστική παιδαγωγική βασίζεται στην πεποίθηση ότι η μεταγνώση, ή η σκέψη για τη δική του σκέψη, ενισχύει τη μάθηση και προωθεί τη βαθύτερη κατανόηση.

Τα 3 βασικά χαρακτηριστικά αυτής της προσέγγισης περιλαμβάνουν:



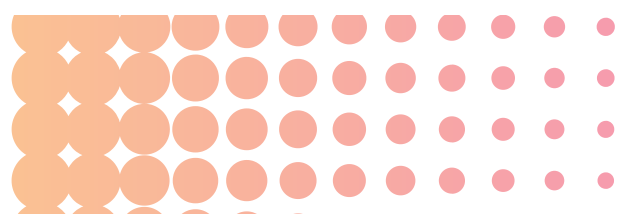
**Μεταγνώση, η οποία αναφέρεται στο να μπορούν οι μαθητές να σκέφτονται τις διαδικασίες σκέψης τους, να γνωρίζουν πώς μαθαίνουν, τις στρατηγικές που χρησιμοποίησαν και τους παράγοντες που επηρέασαν τη μάθησή τους**

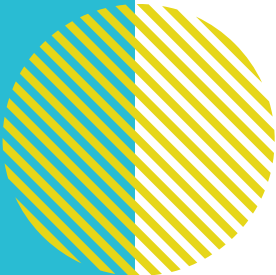


**Αυτογνωσία, μέσω της ενθάρρυνσης των μαθητών να αντανακλούν τα δυνατά τους σημεία, τις αδυναμίες και τους τομείς βελτίωσης.**



**Κριτικός προβληματισμός, που περιλαμβάνει την ανάλυση και την αξιολόγηση των δικών τους εμπειριών, πεποιθήσεων και υποθέσεων.**





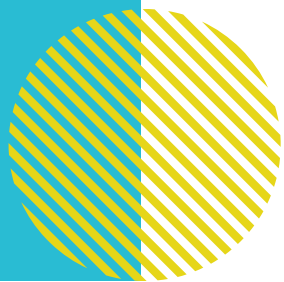
Η αναστοχαστική παιδαγωγική εφαρμόζεται σε ποικίλα εκπαιδευτικά περιβάλλοντα, συμπεριλαμβανομένων των τάξεων Κ-12, της τριτοβάθμιας εκπαίδευσης και των προγραμμάτων επαγγελματικής ανάπτυξης. Ενθαρρύνει τους μαθητές να γίνουν ενεργοί και συνειδητοποιημένοι μαθητές, προωθώντας τη βαθύτερη κατανόηση του υλικού και την ανάπτυξη βασικών μεταγνωστικών δεξιοτήτων

10

## Πολιτισμικά ανταποκρινόμενη διδασκαλία

Η πολιτισμικά ανταποκρινόμενη διδασκαλία είναι μια διδακτική προσέγγιση που αναγνωρίζει και εκτιμά το πολιτισμικό υπόβαθρο, τις ταυτότητες και τις εμπειρίες των μαθητών. Ο στόχος της πολιτισμικά ανταποκρινόμενης διδασκαλίας είναι να δημιουργήσει ένα περιβάλλον χωρίς αποκλεισμούς και δίκαιη μάθηση όπου όλοι οι μαθητές νιώθουν σεβασμό, αντιπροσώπευση και αφοσίωση. Αυτή η προσέγγιση αναγνωρίζει την ποικιλομορφία των μαθητών όσον αφορά τη φυλή, την εθνικότητα, τη γλώσσα, την κοινωνικοοικονομική κατάσταση, το φύλο και άλλους πολιτιστικούς παράγοντες.





## **01 Πολιτιστική ευαισθητοποίηση:**

Η πολιτιστικά ανταποκρινόμενη διδασκαλία ξεκινά με τους εκπαιδευτικούς να αναπτύσσουν μια βαθιά κατανόηση των δικών τους πολιτισμικών ταυτοτήτων και προκαταλήψεων. Αυτή η αυτογνωσία είναι κρίσιμη για την αναγνώριση και την αντιμετώπιση πιθανών προκαταλήψεων στις διδακτικές πρακτικές.

## **02 Μαθητοκεντρική προσέγγιση:**

Οι μαθητές τοποθετούνται στο επίκεντρο της μαθησιακής διαδικασίας. Οι εκπαιδευτικοί προσπαθούν να κατανοήσουν το πολιτισμικό υπόβαθρο, τις εμπειρίες και τα δυνατά σημεία κάθε μαθητή και προσαρμόζουν τη διδασκαλία τους ώστε να ανταποκρίνονται στις διαφορετικές ανάγκες των μαθητών στην τάξη.

## **03 Συμπεριληπτικό Πρόγραμμα Σπουδών:**

Το πρόγραμμα σπουδών έχει σχεδιαστεί ώστε να περιλαμβάνει και να αντικατοπτρίζει διαφορετικές πολιτιστικές προοπτικές. Οι πολιτιστικά ανταποκρινόμενοι δάσκαλοι ενσωματώνουν μια ποικιλία υλικών, πόρων και παραδειγμάτων που αντιπροσωπεύουν διαφορετικά πολιτιστικά υπόβαθρα, ιστορίες και συνεισφορές.

## 04 Πολυπολιτισμική Παιδαγωγική:

Η πολιτιστικά ανταποκρινόμενη διδασκαλία χρησιμοποιεί εκπαιδευτικές στρατηγικές που γιορτάζουν και ενσωματώνουν διαφορετικούς πολιτισμούς. Αυτό μπορεί να περιλαμβάνει τη χρήση ποικίλης βιβλιογραφίας, την ενσωμάτωση πολιτιστικά σχετικά παραδειγμάτων στα μαθήματα και την ανάδειξη της συμβολής ιστορικά περιθωριοποιημένων ομάδων.

## 05 Γλώσσα και Επικοινωνία:

Αναγνωρίζεται η σημασία της γλώσσας και των μορφών επικοινωνίας σε διαφορετικούς πολιτισμούς. Οι εκπαιδευτικοί προσπαθούν να δημιουργήσουν ένα περιβάλλον στην τάξη όπου οι μαθητές νιώθουν άνετα να εκφράζονται με τρόπους που ευθυγραμμίζονται με το πολιτισμικό τους υπόβαθρο.

## 06 Σχεσιακή Διδασκαλία:

Η οικοδόμηση θετικών και υποστηρικτικών σχέσεων με τους μαθητές είναι μια βασική πτυχή της πολιτιστικά ανταποκρινόμενης διδασκαλίας. Αυτό περιλαμβάνει την κατανόηση των ατομικών αναγκών των μαθητών, την ενίσχυση της αίσθησης του ανήκειν και τη δημιουργία μιας κοινότητας στην τάξη που εκτιμά και σέβεται τη διαφορετικότητα.



## 07

### **Δίκαιη Αξιολόγηση**

Οι πρακτικές αξιολόγησης έχουν σχεδιαστεί για να είναι δίκαιες και πολιτισμικά ευαίσθητες. Πολιτισμικά ανταποκρινόμενοι δάσκαλοι αναγνωρίζουν ότι οι τυποποιημένες αξιολογήσεις μπορεί να μην μετρούν με ακρίβεια τις ικανότητες μαθητών από διαφορετικά υπόβαθρα και επιδιώκουν να χρησιμοποιήσουν μια ποικιλία μεθόδων αξιολόγησης που ευθυγραμμίζονται με πολιτισμικά διαφορετικά στυλ μάθησης.

## 08

### **Δέσμευση κοινότητας και οικογένειας:**

Αυτή η προσέγγιση εκτείνεται πέρα από την τάξη για να εμπλέξει τις οικογένειες και την ευρύτερη κοινότητα. Οι εκπαιδευτικοί που ανταποκρίνονται στον πολιτισμό αναγνωρίζουν τη σημασία της κατανόησης και της συνεργασίας με τις οικογένειες για την υποστήριξη της μάθησης και της ευημερίας των μαθητών.

## 09

### **Κριτική Συνείδηση:**

Η πολιτισμικά ανταποκρινόμενη διδασκαλία ενθαρρύνει τους μαθητές να αναπτύξουν κριτική συνείδηση – επίγνωση των κοινωνικών θεμάτων, των ανισοτήτων και των αδικιών. Αυτή η επίγνωση δίνει τη δυνατότητα στους μαθητές να γίνουν υποστηρικτές της κοινωνικής δικαιοσύνης και της αλλαγής.

## 10 Συνεχής Μάθηση και Αναστοχασμός:

Οι εκπαιδευτικοί που ασχολούνται με πολιτιστικά ανταποκρινόμενη διδασκαλία είναι αφοσιωμένοι στη συνεχή επαγγελματική ανάπτυξη και προβληματισμό. Επιδιώκουν συνεχώς να ενισχύουν τις πολιτιστικές τους ικανότητες, να προσαρμόζουν τις διδακτικές τους πρακτικές και να ανταποκρίνονται στις εξελισσόμενες ανάγκες του διαφορετικού μαθητικού πληθυσμού τους.

Η πολιτισμικά ανταποκρινόμενη διδασκαλία δεν είναι μια προσέγγιση που ταιριάζει σε όλους, αλλά μια δυναμική και εξελισσόμενη διαδικασία που απαιτεί συνεχή προβληματισμό, ανταπόκριση και δέσμευση για τη δημιουργία περιεκτικών περιβαλλόντων μάθησης που τιμούν τις μοναδικές ταυτότητες και το υπόβαθρο όλων των μαθητών.







# Αιτιολόγηση του Πλαισίου Αρμοδιοτήτων



Η ανάπτυξη ενός πίνακα ικανοτήτων για δασκάλους, διαμεσολαβητές και δασκάλους που εργάζονται με παιδιά Ρομά μπορεί να εξυπηρετήσει πολλούς σημαντικούς σκοπούς. Ωστόσο, στο πλαίσιο του έργου PAL LAB, ο κύριος λόγος βρίσκεται πίσω από την ανάπτυξη των δεξιοτήτων και των ικανοτήτων των εκπαιδευτικών για την καταπολέμηση και την εξάλειψη της πρόωρης εγκατάλειψης του σχολείου από Ρομά μαθητές, ενισχύοντας με αυτόν τον τρόπο την πρόοδό τους και τη μελλοντική τους επαγγελματική αποκατάσταση.

Η κουλτούρα των Ρομά συχνά διαφέρει από την επικρατούσα κουλτούρα και οι δάσκαλοι, οι μεσολαβητές και οι δάσκαλοι πρέπει να κατανοούν και να σέβονται αυτές τις διαφορές. Ένας πίνακας ικανοτήτων μπορεί να σκιαγραφήσει τις απαραίτητες πολιτισμικές ικανότητες που απαιτούνται για την αποτελεσματική εργασία με παιδιά Ρομά, όπως η κατανόηση των παραδοσιακών αξιών, των συλλογικών επικοινωνιών και των οικογενειακών δομών.

Επιπλέον, τα παιδιά Ρομά ενδέχεται να αντιμετωπίσουν διακρίσεις και περιθωριοποίηση στο εκπαιδευτικό περιβάλλον. Ένας πίνακας ικανοτήτων μπορεί να διασφαλίσει ότι οι εκπαιδευτικοί διαθέτουν τις δεξιότητες για τη δημιουργία περιβαλλόντων χωρίς αποκλεισμούς όπου τα παιδιά Ρομά νιώθουν ότι έχουν αξία και υποστήριξη.

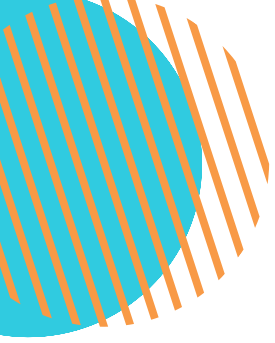
Τα παιδιά Ρομά έχουν συνήθως μοναδικές μαθησιακές ανάγκες και προτιμήσεις και πρέπει να παρέχονται στους εκπαιδευτικούς στρατηγικές για να προσαρμόσουν τις μεθόδους διδασκαλίας τους ώστε να ανταποκρίνονται καλύτερα στις ανάγκες των Ρομά μαθητών. Αυτό μπορεί να περιλαμβάνει την ενσωμάτωση πολιτιστικά σχετικού υλικού και τη χρήση διαδραστικών και βιωματικών προσεγγίσεων μάθησης. Επιπλέον, η δημιουργία εμπιστοσύνης και σχέσης με τα παιδιά Ρομά και τις οικογένειές τους είναι απαραίτητη για αποτελεσματικά εκπαιδευτικά αποτελέσματα. Επομένως, οι εκπαιδευτικοί χρειάζονται συγκεκριμένες κατευθυντήριες γραμμές για την οικοδόμηση θετικών σχέσεων, την προώθηση της ανοιχτής επικοινωνίας και την επίδειξη σεβασμού για το πολιτιστικό υπόβαθρο των Ρομά μαθητών και των οικογενειών τους.

Οι κοινότητες των Ρομά αντιμετωπίζουν συχνά κοινωνικοοικονομικές προκλήσεις που μπορούν να επηρεάσουν το μορφωτικό επίπεδο. Ένας πίνακας ικανοτήτων μπορεί να βοηθήσει τους εκπαιδευτικούς να κατανοήσουν τους κοινωνικοοικονομικούς παράγοντες που επηρεάζουν τα παιδιά Ρομά και να παρέχουν υπηρεσίες υποστήριξης ή παραπομπές για την αντιμετώπιση αυτών των αναγκών, όπως πρόσβαση σε κοινωνικές υπηρεσίες, οικονομική βοήθεια ή κοινοτικούς πόρους. Πηγαίνοντας ένα βήμα παραπέρα, αυτή η μήτρα μπορεί να παρέχει καθοδήγηση για την αλληλεπίδραση με τα μέλη της κοινότητας, την αναζήτηση πληροφοριών και ανατροφοδότησης με στόχο τις συνεργασίες με τις κοινότητες των Ρομά και τη συμμετοχή γονέων και φροντιστών στην εκπαιδευτική διαδικασία.

Οι εκπαιδευτικοί μπορεί να έχουν προκαταλήψεις ή στερεότυπα για τα παιδιά Ρομά και τις οικογένειές τους, τα οποία μπορεί να επηρεάσουν αρνητικά τις αλληλεπιδράσεις και τα αποτελέσματα. Ένας πίνακας ικανοτήτων μπορεί να περιλαμβάνει εκπαίδευση για την αναγνώριση και την αμφισβήτηση των προκαταλήψεων, την προώθηση της ενσυναίσθησης και της πολιτισμικής ταπεινότητας και την προώθηση μιας προσέγγισης βασισμένης στα δυνατά σημεία για την εργασία με Ρομά μαθητές.

Συνολικά, η ανάπτυξη μιας μήτρας ικανοτήτων για δασκάλους, διαμεσολαβητές και δασκάλους που εργάζονται με παιδιά Ρομά είναι απαραίτητη για την προώθηση της πολιτιστικής ικανότητας, της ένταξης και των αποτελεσματικών εκπαιδευτικών αποτελεσμάτων σε διάφορα εκπαιδευτικά περιβάλλοντα.





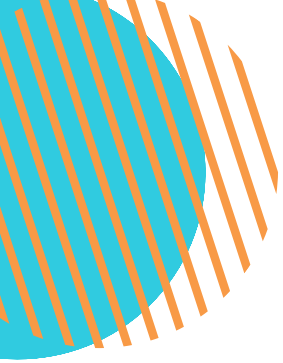
# Βάση Συλλογής Δεδομένων – Μεθοδολογία

Ο Πίνακας Ικανοτήτων είναι το αποτέλεσμα όλων των Δραστηριοτήτων που αναπτύχθηκαν στο πλαίσιο του Πακέτο Εργασίας 2 και περιλαμβάνει τις ακόλουθες ενέργειες:

## Δραστηριότητα 2.1: Σύγχρονη ανασκόπηση των σχολικών εκπαιδευτικών συστημάτων στις χώρες εταίρους

Όλοι οι εταίροι ανέπτυξαν μια ανασκόπηση τελευταίας τεχνολογίας των σχολικών εκπαιδευτικών συστημάτων στις χώρες τους, όπου ανέλυσαν τη δομή του εκπαιδευτικού συστήματος και τα υπάρχοντα προγράμματα σπουδών. Κάθε εταίρος εξέτασε 5 περιπτωσιολογικές μελέτες και 8 αναφορές με εκπαιδευτικές τεχνικές και πρακτικές για την εργασία και τη διδασκαλία παιδιών Ρομά ή παιδιών από κοινωνικά αποκλεισμένες ομάδες.



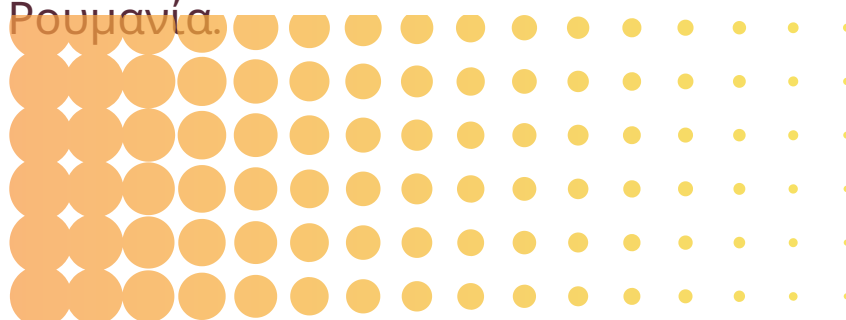


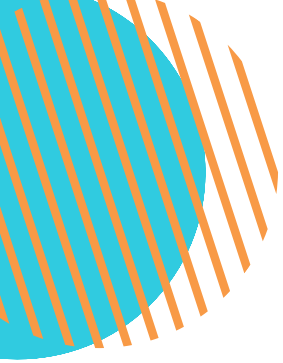
# Βάση Συλλογής Δεδομένων – Μεθοδολογία

## Η ρουμανική έκθεση

Η ρουμανική έκθεση παρέχει μια επισκόπηση του εκπαιδευτικού συστήματος στη Ρουμανία, τονίζοντας το κοινό βασικό πρόγραμμα σπουδών και τις προκλήσεις που αντιμετωπίζει, ιδίως όσον αφορά την πρόωρη εγκατάλειψη του σχολείου (ESL). Οι παράγοντες που συμβάλλουν στο υψηλό ποσοστό ESL της Ρουμανίας περιλαμβάνουν διαρθρωτικά ζητήματα στην εκπαίδευση, ανισότητα μεταξύ αγροτικών και αστικών περιοχών και κατακερματισμένες προσεγγίσεις πολιτικής.

Οι βασικές προκλήσεις που εντοπίστηκαν περιλαμβάνουν την αντιμετώπιση των ποσοστών ESL, τη διασφάλιση ίσης πρόσβασης σε ποιοτική εκπαίδευση και την αποτελεσματική εφαρμογή στρατηγικών μείωσης της ESL. Η στρατηγική επικεντρώνεται σε τέσσερις πυλώνες: πρόσβαση στην εκπαίδευση, ολοκλήρωση της υποχρεωτικής εκπαίδευσης, επανένταξη των ατόμων που εγκαταλείπουν πρόωρα το σχολείο και θεσμική υποστήριξη. Το κείμενο ολοκληρώνεται με αναφορά σε μια έκθεση της Ευρωπαϊκής Επιτροπής και εκφράζοντας την ελπίδα ότι οι προσπάθειες, συμπεριλαμβανομένου του σχεδίου τους, θα βελτιώσουν τα αποτελέσματα για τα παιδιά Ρομά και εκείνα που αντιμετωπίζουν το ESL στη Ρουμανία.





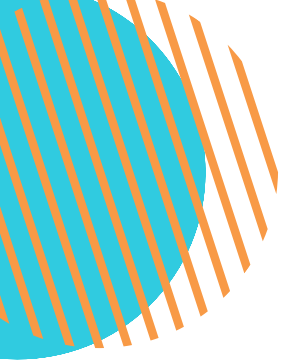
# Βάση Συλλογής Δεδομένων – Μεθοδολογία

## Η τουρκική έκθεση

Η τουρκική έρευνα για την πρόωρη εγκατάλειψη του σχολείου δείχνει ότι η πρόληψη ανεπιθύμητων εκβάσεων είναι εφικτή, με κοινούς παράγοντες που συμβάλλουν, όπως η κοινωνικοοικονομική κατάσταση, το επίπεδο εκπαίδευσης των γονέων, η επιρροή των συνομηλίκων, η κατάχρηση ουσιών, τα θέματα υγείας, οι απουσίες και η ακαδημαϊκή αποτυχία. Αυτές οι πολύπλευρες προκλήσεις υπογραμμίζουν την ανάγκη για ολοκληρωμένες παρεμβάσεις.

Οι προτεινόμενες λύσεις σε διάφορες μελέτες περιλαμβάνουν μέτρα έγκαιρης ανίχνευσης για τον εντοπισμό μαθητών που βρίσκονται σε κίνδυνο, τη θέσπιση μόνιμων πολιτικών για τη δημιουργία υποστηρικτικού εκπαιδευτικού περιβάλλοντος, πρωτοβουλίες εκπαίδευσης ομοτίμων για την προώθηση θετικών συμπεριφορών και στάσεων, συμμετοχή σε κοινωνικές δραστηριότητες για την ενίσχυση της αίσθησης του ανήκειν και της κοινότητας. και εξατομικευμένη υποστήριξη για την αντιμετώπιση των ατομικών αναγκών.

Παρά την ποικιλομορφία στις προσεγγίσεις, ο πρωταρχικός στόχος παραμένει συνεπής: να μετριαστεί η πρόωρη εγκατάλειψη του σχολείου και οι συναφείς προκλήσεις.



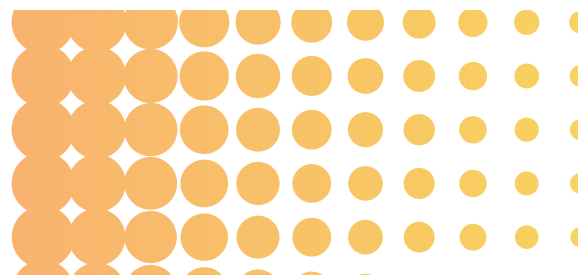
# Βάση Συλλογής Δεδομένων – Μεθοδολογία

Ενώ πολλές παρεμβάσεις έχουν δείξει υποσχέσεις, η επίμονη φύση του ζητήματος υπογραμμίζει τη σημασία της συνεχούς διάδοσης και εφαρμογής πρακτικών που βασίζονται σε στοιχεία. Απαιτούνται συνεχείς προσπάθειες για την αντιμετώπιση της πολύπλοκης αλληλεπίδρασης παραγόντων που συμβάλλουν στην πρόωρη εγκατάλειψη του σχολείου και για να εξασφαλιστεί η μακροπρόθεσμη επιτυχία των στρατηγικών πρόληψης.

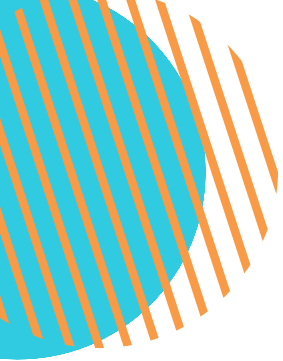
## Η ελληνική έκθεση

Σύμφωνα με την ελληνική έκθεση, υπάρχει αρνητικός αντίκτυπος της πρόωρης εγκατάλειψης του σχολείου στην οικονομική ανάπτυξη, τις ευκαιρίες απασχόλησης, την παραγωγικότητα, την ανταγωνιστικότητα και την κοινωνική ένταξη. Το συρρικνούμενο εργατικό δυναμικό της Ευρώπης υπογραμμίζει την ανάγκη μεγιστοποίησης του ανθρώπινου δυναμικού, αλλά όσοι εγκαταλείπουν πρόωρα το σχολείο κινδυνεύουν να μην έχουν τις απαραίτητες δεξιότητες και προσόντα, να αντιμετωπίζουν υψηλότερα ποσοστά ανεργίας, κοινωνικό αποκλεισμό και φτώχεια.

Η χρήση της τέχνης σε διάφορες μορφές, όπως μουσική, χορός, θέατρο και λογοτεχνία, τονίζεται ως εργαλείο για την προώθηση της κοινωνικής ένταξης των μαθητών Ρομά και την ενίσχυση της γνωστικής τους ανάπτυξης, ιδιαίτερα στην εκμάθηση της ελληνικής γλώσσας.





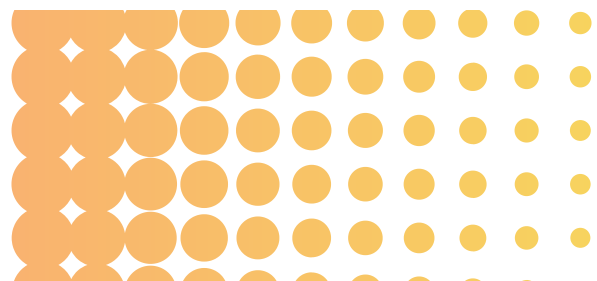


# Βάση Συλλογής Δεδομένων – Μεθοδολογία

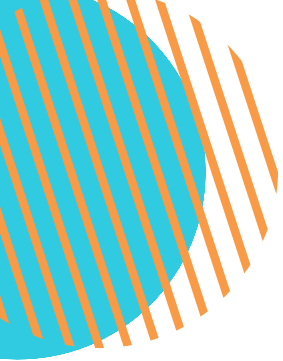
Η ενσωμάτωση βιωματικών μεθόδων και παραδειγμάτων από την κουλτούρα και την παράδοση των Ρομά κρίνεται ζωτικής σημασίας για την οικοδόμηση εμπιστοσύνης και την πρόληψη της πρόωρης εγκατάλειψης του σχολείου.

Το κείμενο υπογραμμίζει επίσης την πολυπλοκότητα της πρόωρης εγκατάλειψης του σχολείου ως ένα πολύπλευρο φαινόμενο που απαιτεί ολιστική παρέμβαση, τονίζοντας ότι επηρεάζεται από ιστορικές, κοινωνικές και οικονομικές συνθήκες και όχι από την ατομική προέλευση. Επιπλέον, προτείνει ότι τα σχολεία πρέπει να αγκαλιάσουν την πολιτισμική και γλωσσική ποικιλομορφία των μαθητών για να αποτρέψουν τον αποκλεισμό, αλλά αναγνωρίζει τις προκλήσεις στην ένταξη λόγω της αντιληπτής έλλειψης συνεργασίας από τους γονείς και των περιορισμών εντός του εκπαιδευτικού συστήματος.

Το κείμενο υπογραμμίζει επίσης την πολυπλοκότητα της πρόωρης εγκατάλειψης του σχολείου ως ένα πολύπλευρο φαινόμενο που απαιτεί ολιστική παρέμβαση, τονίζοντας ότι επηρεάζεται από ιστορικές, κοινωνικές και οικονομικές συνθήκες και όχι από την ατομική προέλευση.







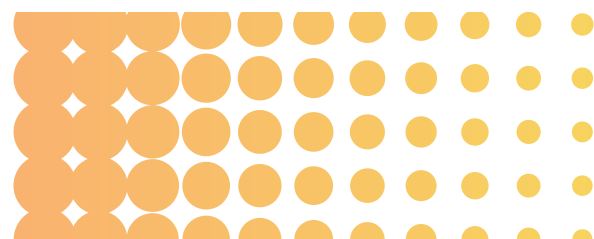
# Βάση Συλλογής Δεδομένων – Μεθοδολογία

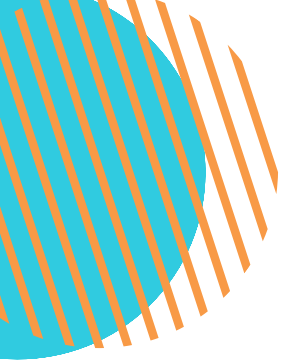
Επιπλέον, προτείνει ότι τα σχολεία πρέπει να αγκαλιάσουν την πολιτισμική και γλωσσική ποικιλομορφία των μαθητών για να αποτρέψουν τον αποκλεισμό, αλλά αναγνωρίζει τις προκλήσεις στην ένταξη λόγω της αντιληπτής έλλειψης συνεργασίας από τους γονείς και των περιορισμών εντός του εκπαιδευτικού συστήματος.

## Η βελγική έκθεση

Η βελγική έρευνα δείχνει ότι το εκπαιδευτικό σύστημα στο Βέλγιο αντιμετωπίζει ενεργά τις προκλήσεις της ένταξης και της ισότητας, ιδιαίτερα για τους μετανάστες και τις μειονεκτούσες ομάδες, μέσω καινοτόμων πρωτοβουλιών όπως το έργο Bridge Person. Αυτό το έργο εστιάζει στην ενίσχυση της εμπιστοσύνης και της συνεργασίας μεταξύ εκπαιδευτικών ιδρυμάτων και οικογενειών, λειτουργώντας αυτόνομα και δίνοντας έμφαση στην πολιτιστική ικανότητα για τη δημιουργία ενός πιο δίκαιου εκπαιδευτικού τοπίου.

Επιπλέον, η πλατφόρμα School Consultation Roma and Education έχει εξελιχθεί για να αντιμετωπίζει συστημικά ζητήματα, με τους συμμετέχοντες να επηρεάζουν τις συζητήσεις πολιτικής και να παρέχουν πολύτιμες γνώσεις βασισμένες σε εμπειρίες του πραγματικού κόσμου.





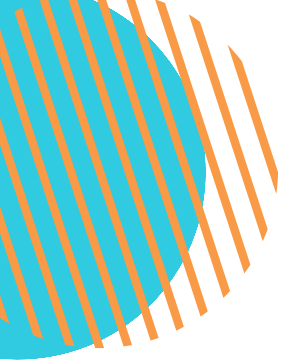
# Βάση Συλλογής Δεδομένων - Μεθοδολογία

Η συνδιδασκαλία στο University College Leuven-Limburg έχει δείξει αποτελεσματικότητα στην ενίσχυση της εκπαιδευτικής εμπειρίας για τους επίδοξους δασκάλους και τους μαθητές τους, ενισχύοντας μια πιο δίκαιη δυναμική και προτείνοντας πιθανά οφέλη για ευρύτερη υιοθέτηση στην εκπαίδευση των εκπαιδευτικών. Τέλος, οι προσεγγίσεις της ομαδικής εργασίας στα φλαμανδικά σχολεία έχουν προωθήσει με επιτυχία τη συνεργασία μεταξύ των μαθητών, ενσωματώνοντας τη διαφορετικότητα και ενισχύοντας την ατομική ευθύνη μέσα σε ένα πλαίσιο συλλογικής μάθησης. Αυτές οι πρωτοβουλίες καταδεικνύουν συλλογικά τη δέσμευση του Βελγίου για τη συμπερίληψη και την ισότητα στην εκπαίδευση

## Η βουλγαρική έκθεση

Η Βουλγαρία έχει εφαρμόσει πολυάριθμους επίσημους κανονισμούς που στοχεύουν στην προώθηση της εκπαίδευσης χωρίς αποκλεισμούς, της πρόσβασης στην εκπαίδευση, των δικαιωμάτων των παιδιών και της πρόληψης της επιθετικότητας και των διακρίσεων, ιδιαίτερα όσον αφορά τα παιδιά και τις κοινότητες Ρομά.



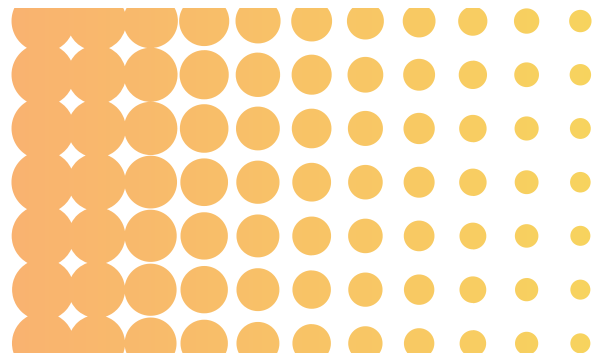


# Βάση Συλλογής Δεδομένων – Μεθοδολογία

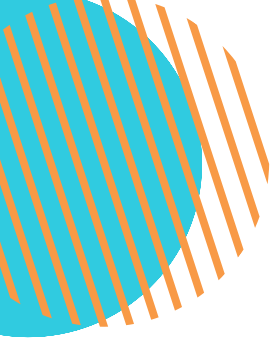
Έρευνα που διεξήχθη για τις εκπαιδευτικές πολιτικές και στρατηγικές της Βουλγαρίας αποκαλύπτει συνεχείς προκλήσεις αλλά και σημαντική πρόοδο, ιδιαίτερα στις αγροτικές περιοχές.

Οι υπεύθυνοι χάραξης πολιτικής, οι διευθυντές σχολείων και οι δάσκαλοι αναγνωρίζουν όλο και περισσότερο τον αρνητικό αντίκτυπο των πειθαρχικών πρακτικών όπως η αναστολή και η αποβολή, που επηρεάζουν δυσανάλογα τα παιδιά εθνικών μειονοτήτων και συμβάλλουν σε υψηλότερα ποσοστά εγκατάλειψης. Οι προσπάθειες για την πρόληψη της πρόωρης εγκατάλειψης του σχολείου και τη βελτίωση των επιδόσεων των μαθητών οδήγησαν σε αυξημένη εγγραφή και διατήρηση των παιδιών Ρομά στο εκπαιδευτικό σύστημα την τελευταία δεκαετία.

Ωστόσο, εξακολουθεί να υπάρχει ανάγκη να ενισχυθούν οι διαπολιτισμικές ικανότητες των εκπαιδευτικών και να αναπτυχθούν καινοτόμα εργαλεία για την υποστήριξη των προσπαθειών τους για τη δημιουργία περιβαλλόντων χωρίς αποκλεισμούς και τη συμμετοχή της κοινότητας των Ρομά στην εκπαιδευτική διαδικασία.







# Βάση Συλλογής Δεδομένων – Μεθοδολογία

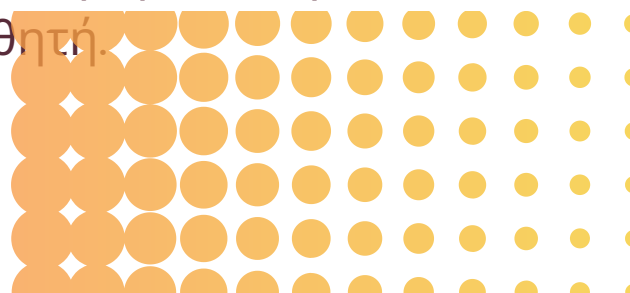
Η έμφαση στη συνεχή εκπαίδευση των εκπαιδευτικών και η προώθηση της μεγαλύτερης κατανόησης και αναγνώρισης της κουλτούρας και των διαφορών των Ρομά είναι ουσιαστικά βήματα προς τη βελτίωση των εκπαιδευτικών αποτελεσμάτων και την προώθηση της μεγαλύτερης κοινωνικής ένταξης των παιδιών Ρομά στη Βουλγαρία.

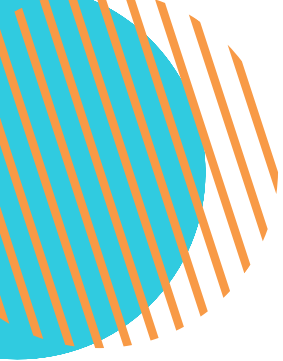
## Δραστηριότητα 2.2: Συνεντεύξεις με εκπαιδευτικούς και διαμεσολαβητές

Όλοι οι εταίροι οργάνωσαν Συνεντεύξεις με δασκάλους και διαμεσολαβητές συζητώντας τις ικανότητες και τις ανάγκες των δασκάλων και των διαμεσολαβητών ενώ εργάζονταν με παιδιά Ρομά. Κάθε εταίρος οργάνωσε 10 Συνεντεύξεις τοπικά.

### Ρουμανία

Για την αντιμετώπιση των πολύπλευρων αναγκών των μαθητών, τα εκπαιδευτικά ιδρύματα πρέπει να στραφούν σε εξατομικευμένα σχέδια παρέμβασης προσαρμοσμένα στις ατομικές συνθήκες των μαθητών. Αυτή η προσέγγιση περιλαμβάνει την εφαρμογή ερωτηματολογίων ενδιαφέροντος και την εξέταση περιπτώσιολογικών μελετών για την καλύτερη κατανόηση των μοναδικών αναγκών και προτιμήσεων κάθε μαθητή.





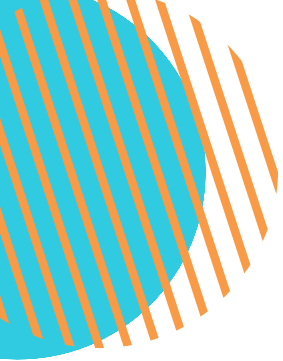
# Βάση Συλλογής Δεδομένων - Μεθοδολογία

Επιπλέον, πρέπει να εφαρμοστούν προγράμματα συμβουλευτικής και προσωπικής ανάπτυξης για την υποστήριξη των μαθητών στην αντιμετώπιση των προκλήσεων και την προώθηση υγιεινών συμπεριφορών, συμπεριλαμβανομένης της ολοκληρωμένης σεξουαλικής διαπαιδαγώγησης για την προώθηση της τεκμηριωμένης λήψης αποφάσεων και την πρόληψη επικίνδυνων συμπεριφορών.

Αναγνωρίζοντας την αξία των ελκυστικών μεθόδων διδασκαλίας, οι εκπαιδευτικοί πρέπει να υιοθετήσουν μη τυπικές, βιωματικές και βασισμένες στο παιχνίδι προσεγγίσεις στην τάξη. Αυτές οι μέθοδοι όχι μόνο θα αποδειχθούν επιτυχημένες αλλά και θα κεντρίσουν το ενδιαφέρον όλων των μαθητών, ενισχύοντας τις μαθησιακές τους εμπειρίες. Επιπλέον, οι μη τυπικές δραστηριότητες που στοχεύουν στην τόνωση της αυτοεκτίμησης πρέπει να ενσωματωθούν στο πρόγραμμα σπουδών για να ενδυναμώσουν τους μαθητές και να προωθήσουν τη θετική αυτοαντίληψη.



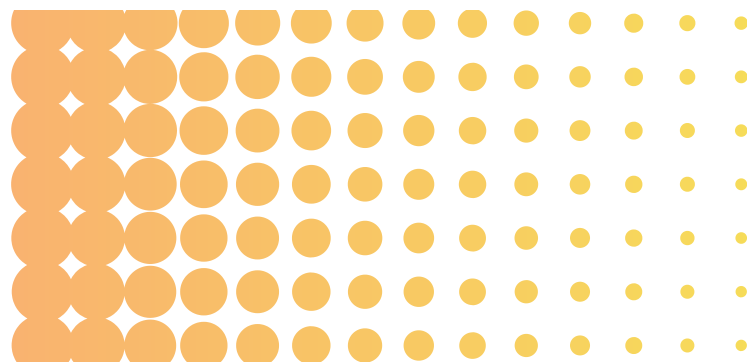


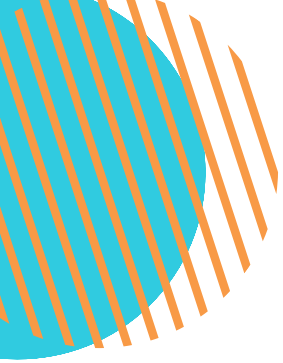


# Βάση Συλλογής Δεδομένων – Μεθοδολογία

Κατά την αξιοποίηση της τεχνολογίας για εκπαιδευτικούς σκοπούς, θα πρέπει να υιοθετηθεί μια διαδραστική προσέγγιση στη διδασκαλία, χρησιμοποιώντας διαδικτυακές πλατφόρμες για τη διευκόλυνση της μάθησης πέρα από το παραδοσιακό περιβάλλον της τάξης.

Η πρόσβαση σε διδακτικό υλικό, εκπαιδευτικές πλατφόρμες και το διαδίκτυο θα πρέπει να δοθεί προτεραιότητα για να διασφαλιστεί ότι οι μαθητές διαθέτουν τους πόρους που χρειάζονται για να ευδοκιμήσουν στη σημερινή ψηφιακή εποχή. Μέσω αυτών των πρωτοβουλιών, τα εκπαιδευτικά ιδρύματα προσπαθούν να δημιουργήσουν περιβάλλοντα μάθησης χωρίς αποκλεισμούς που να καλύπτουν τις διαφορετικές ανάγκες και τα ενδιαφέροντα όλων των μαθητών, προωθώντας την ολιστική ανάπτυξη και την ακαδημαϊκή επιτυχία.





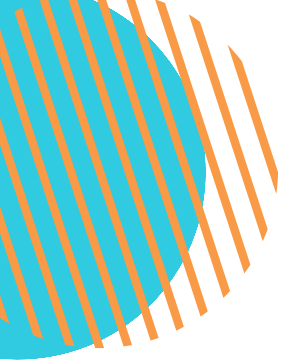
# Βάση Συλλογής Δεδομένων – Μεθοδολογία

## Τουρκία

Η μεθοδολογία και το εκπαιδευτικό υλικό που προτείνεται περιλαμβάνει μια ολοκληρωμένη προσέγγιση για την αντιμετώπιση του διαδικτυακού εκφοβισμού και του εκφοβισμού από ομοτίμους στα σχολεία, ενώ παράλληλα ενισχύονται οι ψηφιακές ικανότητες μεταξύ των μαθητών. Αυτό περιλαμβάνει τη χρήση υλικού μαθημάτων ψηφιακού περιεχομένου, συμπεριλαμβανομένης της επαυξημένης πραγματικότητας, για να εκπαιδεύσει τους μαθητές σχετικά με τους κινδύνους του διαδικτυακού εκφοβισμού και να τους εξοπλίσει με τις δεξιότητες για την ασφαλή πλοήγηση στις ψηφιακές πλατφόρμες.

Επιπλέον, οι αποτελεσματικοί δίαυλοι επικοινωνίας μέσα στα σχολεία, όπως η επικοινωνία εντός του σχολείου και σχολείου-οικογένειας, είναι ζωτικής σημασίας για την ενίσχυση ενός υποστηρικτικού περιβάλλοντος και τη διασφάλιση της συμμετοχής όλων των ενδιαφερομένων στην αντιμετώπιση θεμάτων εκφοβισμού.

Για την υποστήριξη των μαθητών στην ανάπτυξη αυτοπεποίθησης και ανθεκτικότητας, εφαρμόζονται εκπαιδευτικά προγράμματα αυτοπεποίθησης, μαζί με μεθόδους έγκαιρης ανίχνευσης και συστήματα έγκαιρης προειδοποίησης ηλεκτρονικού σχολείου για την έγκαιρη αναγνώριση και παρέμβαση σε περιπτώσεις εκφοβισμού.



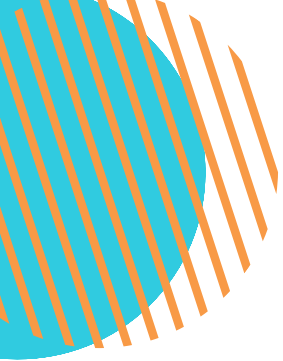
# Βάση Συλλογής Δεδομένων – Μεθοδολογία

Επιπλέον, πρωτοβουλίες όπως η εκ των έσω εκπαίδευση και η εκπαίδευση συνομηλίκων δίνουν τη δυνατότητα στους μαθητές να γίνουν υποστηρικτές της θετικής συμπεριφοράς και να υποστηρίξουν τους συνομηλίκους τους σε στιγμές ανάγκης. Η αποτελεσματική αξιοποίηση λύσεων που βασίζονται σε παιχνίδια και πλατφορμών μέσων κοινωνικής δικτύωσης μπορεί να προσελκύσει περαιτέρω τους μαθητές και να προωθήσει θετικές αλληλεπιδράσεις στο διαδίκτυο.

Η συνεργασία μεταξύ υπουργείων, τοπικών κυβερνήσεων, μη κυβερνητικών οργανώσεων, ενδιαφερομένων και οικογενειών είναι απαραίτητη για την εφαρμογή ολοκληρωμένων στρατηγικών κατά του εκφοβισμού, οι οποίες περιλαμβάνουν επίσης οικογενειακή εκπαίδευση για την πρόληψη παραγόντων όπως ο πρόωρος γάμος και η παιδική εργασία. Τα προγράμματα ενδοϋπηρεσιακής κατάρτισης στην πρόωρη εγκατάλειψη του σχολείου (ESL) και τα υποθέματά του, μαζί με την ενσωμάτωση συστημάτων που βασίζονται στην τεχνητή νοημοσύνη και τη συμμόρφωση με τις νομικές απαιτήσεις, διασφαλίζουν ότι τα σχολεία διαθέτουν τα απαραίτητα εργαλεία και πόρους για την αποτελεσματική αντιμετώπιση του εκφοβισμού.

Επιπλέον, η χρήση υπηρεσιών παρέμβασης και πληροφόρησης που βασίζονται σε ΤΠΕ, διαδικτυακά και τηλεφωνικά κέντρα ενισχύουν περαιτέρω την προσβασιμότητα και την υποστήριξη για τους μαθητές που αντιμετωπίζουν καταστάσεις εκφοβισμού. Μέσω αυτών των συλλογικών προσπαθειών, τα σχολεία μπορούν να δημιουργήσουν ασφαλέστερα και χωρίς αποκλεισμούς περιβάλλοντα μάθησης για όλους τους μαθητές.

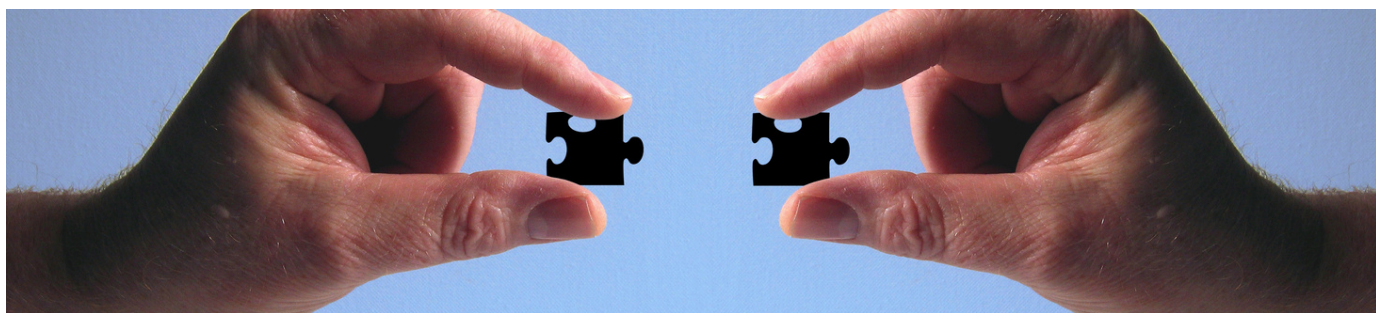




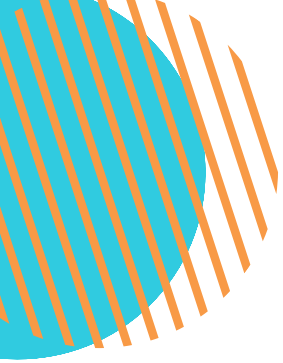
# Βάση Συλλογής Δεδομένων – Μεθοδολογία

## Ελλάδα

Η προτεινόμενη μεθοδολογία και το εκπαιδευτικό υλικό στοχεύουν στην ενίσχυση της επικοινωνίας εντός των σχολείων και στην ενίσχυση των σχέσεων μεταξύ της διοίκησης, του διδακτικού προσωπικού, του βοηθητικού προσωπικού και των μαθητών. Αυτό περιλαμβάνει την αναβάθμιση των εσωτερικών καναλιών επικοινωνίας και τη βελτίωση της επικοινωνίας σχολείου-οικογένειας μέσω της συμμετοχής εκπαιδευτικών διαμεσολαβητών. Επιπλέον, θα προσφερθούν προγράμματα κατάρτισης για την ανάπτυξη της αυτοπεποίθησης των μαθητών, δίνοντάς τους τη δυνατότητα να αντιμετωπίζουν αποτελεσματικά τις ακαδημαϊκές και κοινωνικές προκλήσεις.



Θα δημιουργηθούν πλατφόρμες δικτύωσης για διαμεσολαβητές και εκπαιδευτικούς για την ανταλλαγή γνώσεων και βέλτιστων πρακτικών, ενώ θα χρησιμοποιηθούν προσεγγίσεις που βασίζονται σε παιχνίδια για να γίνει η μάθηση πιο ελκυστική και διαδραστική. Προγράμματα ανάπτυξης αυτοπεποίθησης θα ενσωματωθούν στο πρόγραμμα σπουδών για να εξοπλίσουν τους μαθητές με τις δεξιότητες και τη νόοτροπία που χρειάζονται για την επιτυχία.



# Βάση Συλλογής Δεδομένων – Μεθοδολογία

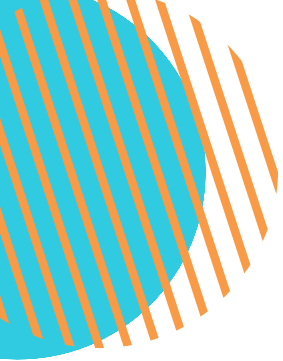
Επιπλέον, οι ετήσιες συνεδρίες κατάρτισης εκπαιδευτικών θα επικεντρώνονται σε θέματα σχετικά με την κοινότητα των Ρομά, ενισχύοντας την πολιτισμική κατανόηση και την ευαισθησία μεταξύ των εκπαιδευτικών.

Μέθοδοι για την παροχή υποστήριξης και την παροχή κινήτρων για τη συμμετοχή των μαθητών στη μαθησιακή διαδικασία θα ενσωματωθούν στις διδακτικές πρακτικές, διασφαλίζοντας ότι όλοι οι μαθητές αισθάνονται ότι εκτιμώνται και υποστηρίζονται στο ακαδημαϊκό τους ταξίδι. Επιπλέον, θα προωθηθούν προγράμματα οικογενειακής εκπαίδευσης για την πρόληψη παραγόντων όπως ο πρόωρος γάμος και η πρόωρη γονεϊκότητα, δημιουργώντας ένα υποστηρικτικό περιβάλλον τόσο εντός των σχολείων όσο και στα σπίτια των μαθητών. Μέσω αυτών των πρωτοβουλιών, τα σχολεία μπορούν να δημιουργήσουν περιεκτικά και υποστηρικτικά περιβάλλοντα μάθησης που δίνουν τη δυνατότητα στους μαθητές να ευδοκιμήσουν ακαδημαϊκά και προσωπικά.

## Βέλγιο

Η προτεινόμενη μεθοδολογία και το εκπαιδευτικό υλικό στοχεύουν στη δημιουργία ενός υποστηρικτικού και περιεκτικού μαθησιακού περιβάλλοντος για τους μαθητές Ρομά, ενισχύοντας την ακαδημαϊκή τους επιτυχία και την προσωπική τους ανάπτυξη. Μια βασική στρατηγική είναι η προώθηση προτύπων στη σχολική κοινότητα, συμπεριλαμβανομένων δασκάλων Ρομά και επιτυχημένων επαγγελματιών, για να εμπνεύσουν και να παρακινήσουν τους μαθητές.

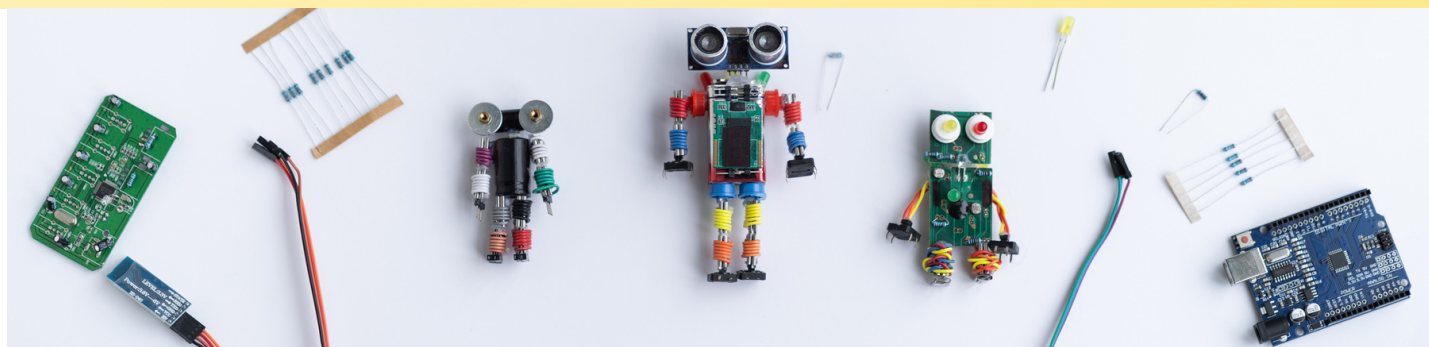




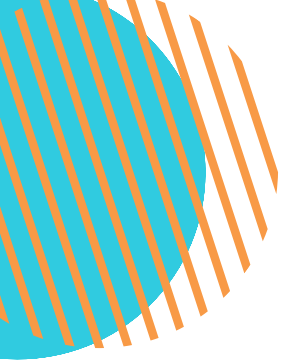
# Βάση Συλλογής Δεδομένων – Μεθοδολογία

Προσκαλώντας αυτά τα πρότυπα να ασχοληθούν με τους μαθητές, μπορούν να μοιραστούν τις εμπειρίες τους και να παρέχουν πολύτιμες γνώσεις για την επίτευξη επιτυχίας.

Εκτός από την ακαδημαϊκή διδασκαλία, δίνεται έμφαση στη διδασκαλία ηθικών αξιών για να ενσταλάξει στους μαθητές μια ισχυρή αίσθηση του σωστού και του λάθους, καθοδηγώντας τις αποφάσεις τους και ενισχύοντας την αυτοπεποίθησή τους. Η ανάπτυξη στενής σχέσης μεταξύ μαθητών, δασκάλων και οικογενειών είναι ζωτικής σημασίας για τον καθορισμό στόχων, την παρακολούθηση της προόδου και την παροχή καθοδήγησης και υποστήριξης. Οι συμβουλευτικές υπηρεσίες θα είναι διαθέσιμες για γονείς και οικογένειες για να αντιμετωπίσουν τυχόν προκλήσεις που μπορεί να αντιμετωπίσουν.



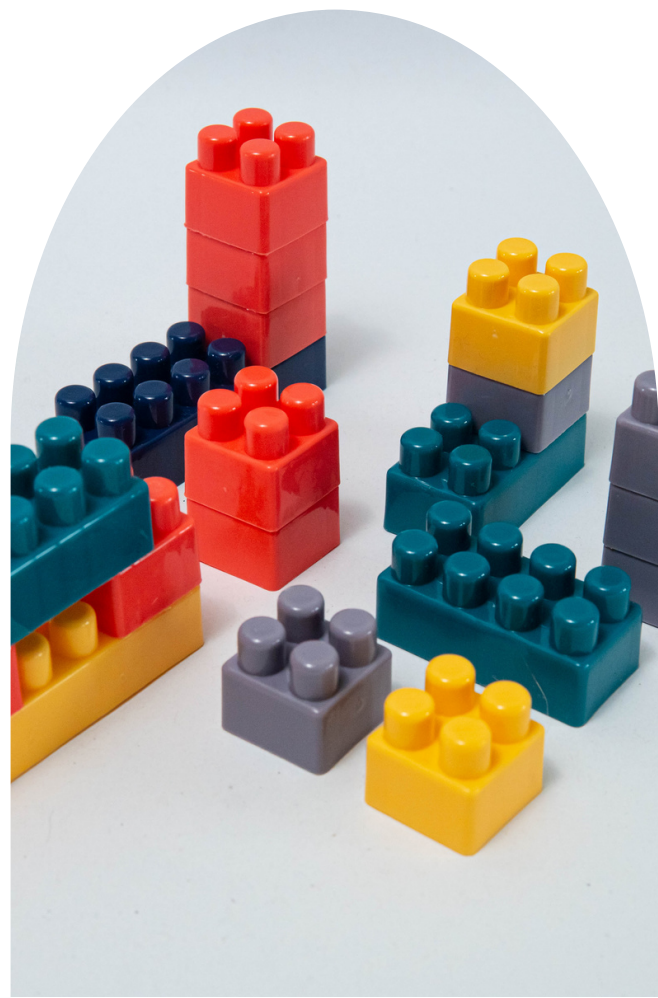
Θα εφαρμοστεί μια εξατομικευμένη προσέγγιση στην εκπαίδευση, με εξατομικευμένες εξωσχολικές δραστηριότητες σχεδιασμένες να προσελκύουν τα ενδιαφέροντα των μαθητών και να αναπτύσσουν τις ικανότητές τους. Το διδακτικό υλικό θα αναβαθμιστεί ώστε να είναι πιο περιεκτικό και ελκυστικό, ενώ θα εισαχθεί μια εκπαιδευτική προσέγγιση STEAM για να τονώσει την περιέργεια, τη συμμετοχή και τη δημιουργικότητα, ιδιαίτερα μέσω της καλλιτεχνικής εκπαίδευσης.



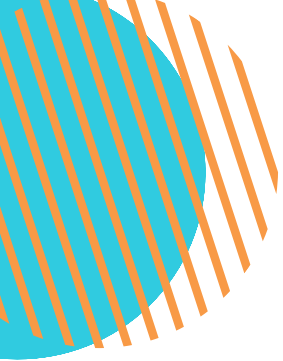
# Βάση Συλλογής Δεδομένων – Μεθοδολογία

Το Gamification θα ενσωματωθεί στο πρόγραμμα σπουδών για να κάνει τη μάθηση πιο διαδραστική και ευχάριστη για τους μαθητές. Επιπλέον, η εμπιστοσύνη των μαθητών Ρομά θα ενισχυθεί παρέχοντας βασικά υλικά όπως χαρτικά και πιο προηγμένα εργαλεία όπως φορητούς υπολογιστές. Θα προσφερθεί ενισχυτική διδασκαλία σε μαθητές που χρειάζονται πρόσθετη υποστήριξη, με συνεδρίες μετά την τάξη και προγράμματα προσανατολισμού που θα τους βοηθήσουν να συμβαδίσουν με το πρόγραμμα σπουδών.

Τέλος, η ενεργός συμμετοχή και ο συντονισμός μεταξύ των υπουργείων, της τοπικής αυτοδιοίκησης, των ΜΚΟ, των σχολείων και των Ενώσεων Γονέων και Δασκάλων (ΣΠΔ) θα εξασφαλίσει μια συλλογική προσπάθεια για την υποστήριξη της εκπαιδευτικής διαδρομής των μαθητών Ρομά. Μέσω αυτών των συλλογικών δράσεων, τα σχολεία μπορούν να δημιουργήσουν ένα περιβάλλον τροφής όπου οι μαθητές Ρομά μπορούν να ευδοκιμήσουν ακαδημαϊκά, κοινωνικά και συναισθηματικά.







# Βάση Συλλογής Δεδομένων – Μεθοδολογία

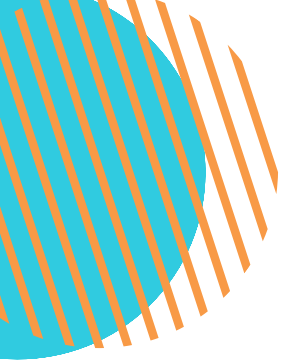
## Βουλγαρία

Η προτεινόμενη μεθοδολογία και το εκπαιδευτικό υλικό στοχεύουν στην ενίσχυση της επικοινωνίας και της συνεργασίας εντός των σχολείων, ενώ αντιμετωπίζουν τις διαφορετικές ανάγκες των μαθητών και των οικογενειών. Πρώτον, θα δοθεί προτεραιότητα στις βελτιώσεις στην ενδοσχολική επικοινωνία μεταξύ διοίκησης, δασκάλων, προσωπικού και μαθητών για τη δημιουργία ενός συνεκτικού μαθησιακού περιβάλλοντος.

Επιπλέον, θα καταβληθούν προσπάθειες για την ενίσχυση της επικοινωνίας σχολείου-οικογένειας αυξάνοντας τη συμμετοχή των εκπαιδευτικών μεσολαβητών, ενισχύοντας τη μεγαλύτερη δέσμευση και υποστήριξη από γονείς και φροντιστές.



Η αποτελεσματική συμμετοχή της υπηρεσίας προσανατολισμού, της διεύθυνσης του σχολείου και των οικογενειών θα είναι απαραίτητη για την επίτευξη θετικών αποτελεσμάτων για τους μαθητές. Θα υιοθετηθεί μια εξατομικευμένη προσέγγιση για την αντιμετώπιση των ενδιαφερόντων και των αναγκών των μαθητών για να εξασφαλιστεί εξατομικευμένη υποστήριξη και ενθάρρυνση, αντί να βασίζεται σε γενικευμένες προσεγγίσεις.

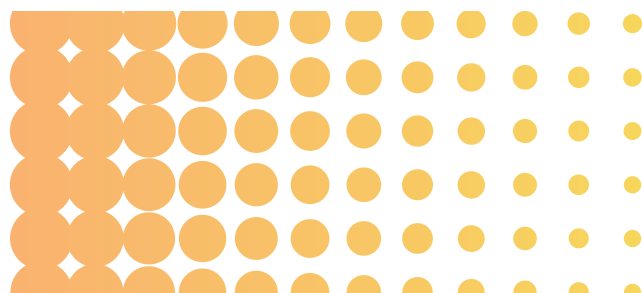


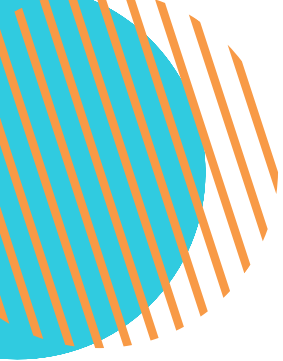
# Βάση Συλλογής Δεδομένων – Μεθοδολογία

Προγράμματα κατάρτισης αυτοπεποίθησης θα ενσωματωθούν στο πρόγραμμα σπουδών για να ενδυναμώσουν τους μαθητές και να ενισχύσουν την ανθεκτικότητά τους.

Θα καθοριστούν μέθοδοι έγκαιρης ανίχνευσης προβλημάτων για τον εντοπισμό και την έγκαιρη αντιμετώπιση των προβλημάτων, ενώ θα εφαρμοστούν στρατηγικές για την υποστήριξη και την παρακίνηση του ενδιαφέροντος των μαθητών για μάθηση για την προώθηση μιας θετικής και ελκυστικής εκπαιδευτικής εμπειρίας. Επιπλέον, η ανταλλαγή καλών πρακτικών και προσεγγίσεων μάθησης που βασίζονται σε παιχνίδια εμπλουτίζουν τις μεθόδους διδασκαλίας και μάθησης, καθιστώντας την εκπαίδευση πιο διαδραστική και ευχάριστη για τους μαθητές.

Η αποτελεσματική χρήση έξυπνων συσκευών που βασίζονται σε οπτικοακουστικά μέσα θα ενισχύσει τις εμπειρίες διδασκαλίας και μάθησης, ενώ οι πρωτοβουλίες εκπαίδευσης ομοτίμων θα δώσουν τη δυνατότητα στους μαθητές να υποστηρίζουν ο ένας τον άλλον. Προγράμματα οικογενειακής εκπαίδευσης θα προωθηθούν για την πρόληψη παραγόντων όπως ο πρόωρος γάμος και ο πρόωρος τοκετός, προωθώντας την υγιή οικογενειακή δυναμική και την ακαδημαϊκή επιτυχία.





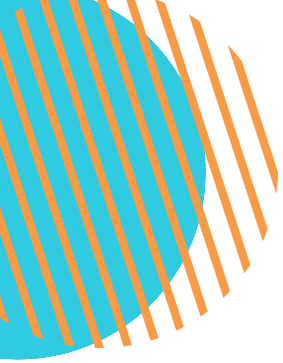
# Βάση Συλλογής Δεδομένων - Μεθοδολογία

Για να εξασφαλιστούν συντονισμένες προσπάθειες, θα ενθαρρυνθεί η ενότητα δράσης μεταξύ των βουλγαρικών υπουργείων, των τοπικών κυβερνήσεων, των μη κυβερνητικών οργανώσεων, των ενδιαφερομένων και των οικογενειών, διευκολύνοντας τις συλλογικές πρωτοβουλίες για την υποστήριξη της εκπαιδευτικής διαδρομής των μαθητών.



Τέλος, η τήρηση των κατάλληλων νομικών απαιτήσεων θα διασφαλίσει ότι οι παρεμβάσεις υλοποιούνται ηθικά και αποτελεσματικά, διασφαλίζοντας τα δικαιώματα και την ευημερία όλων των μαθητών. Μέσω αυτών των συντονισμένων προσπαθειών, τα σχολεία μπορούν να δημιουργήσουν ένα περιβάλλον περιποίησης και χωρίς αποκλεισμούς που υποστηρίζει την ακαδημαϊκή και προσωπική ανάπτυξη όλων των μαθητών.





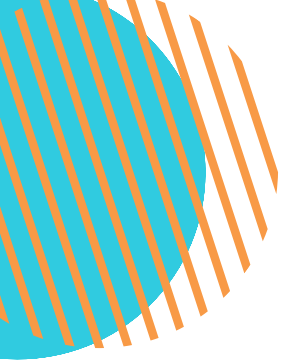
# Βάση Συλλογής Δεδομένων – Μεθοδολογία

## Δραστηριότητα 2.3: Δημιουργία συνθετικής αναφοράς

Η Συνθετική Έκθεση συνοψίζει τις Πληροφορίες που συλλέχθηκαν στις δύο προηγούμενες δραστηριότητες.

Η Έκθεση σκιαγραφεί διάφορες προσεγγίσεις και στρατηγικές που εφαρμόζονται σε διάφορες χώρες, συγκεκριμένα στη Ρουμανία, την Τουρκία, την Ελλάδα, το Βέλγιο και τη Βουλγαρία, για την αντιμετώπιση προκλήσεων που σχετίζονται με την εκπαίδευση, ιδίως όσον αφορά τα παιδιά Ρομά. Κάθε χώρα παρουσιάζει ένα ξεχωριστό σύνολο μεθοδολογιών, εκπαιδευτικού υλικού και εργαλείων για τη βελτίωση των εκπαιδευτικών αποτελεσμάτων και τη μείωση της πρόωρης εγκατάλειψης του σχολείου (ESL) μεταξύ των παιδιών Ρομά.





# Βάση Συλλογής Δεδομένων – Μεθοδολογία

## Ρουμανία

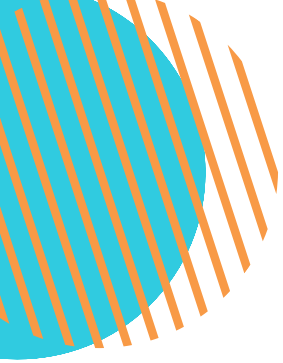
Στη Ρουμανία, η έμφαση δίνεται σε εξατομικευμένα σχέδια παρέμβασης, ερωτηματολόγια ενδιαφέροντος και μη τυπικές μεθόδους διδασκαλίας για την αύξηση της συμμετοχής των μαθητών. Ωστόσο, προκλήσεις όπως η έλλειψη βασικών υλικών και σύγχρονων εγκαταστάσεων παραμένουν

## Τουρκία

Η Τουρκία εστιάζει στις ψηφιακές ικανότητες, στην πρόληψη του διαδικτυακού εκφοβισμού και στην αποτελεσματική επικοινωνία μεταξύ σχολείων και οικογενειών. Οι στρατηγικές περιλαμβάνουν τη χρήση ψηφιακού περιεχομένου και συστημάτων έγκαιρης προειδοποίησης για την αντιμετώπιση των κινδύνων και την προώθηση της εμπιστοσύνης των μαθητών.

## Ελλάδα

Η Ελλάδα δίνει προτεραιότητα στην εσωτερική επικοινωνία και την επικοινωνία σχολείου-οικογένειας, την εκπαίδευση αυτοπεποίθησης και τις προσεγγίσεις μάθησης που βασίζονται στο παιχνίδι. Επιπλέον, καταβάλλονται προσπάθειες για τη συμμετοχή μεσολαβητών και εκπαιδευτικών, την παροχή ετήσιας κατάρτισης εκπαιδευτικών και την προώθηση προγραμμάτων οικογενειακής εκπαίδευσης.



# Βάση Συλλογής Δεδομένων – Μεθοδολογία

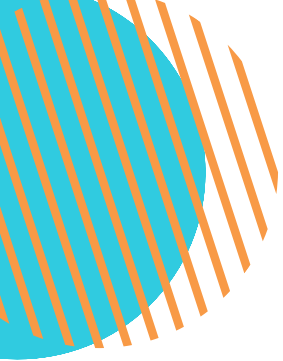
## Βέλγιο

Το Βέλγιο δίνει έμφαση στη συμπερίληψη των δασκάλων Ρομά, στη διδασκαλία ηθικών αξιών και στις εξατομικευμένες προσεγγίσεις στις ανάγκες των μαθητών. Οι στρατηγικές περιλαμβάνουν την αναβάθμιση του διδακτικού υλικού, την εισαγωγή της εκπαίδευσης STEAM και την παροχή ενισχυτικών προγραμμάτων διδασκαλίας και προσανατολισμού.

## Βουλγαρία

Στη Βουλγαρία, δίνεται έμφαση στη βελτίωση της επικοινωνίας, στην έγκαιρη ανίχνευση προβλημάτων και στην εκπαίδευση από ομοτίμους. Καταβάλλονται προσπάθειες για την υποστήριξη των συμφερόντων των μαθητών, την πρόληψη του πρόωρου γάμου και της παιδικής εργασίας και για τη διασφάλιση του συντονισμού των ενεργειών μεταξύ των διαφόρων ενδιαφερομένων.

Συνολικά, αυτές οι πρωτοβουλίες στοχεύουν στη δημιουργία περιβαλλόντων μάθησης χωρίς αποκλεισμούς, στην ενίσχυση των ικανοτήτων των εκπαιδευτικών και στην προώθηση της ακαδημαϊκής επιτυχίας και της ευημερίας των παιδιών Ρομά σε διαφορετικά πλαίσια.



# Βάση Συλλογής Δεδομένων – Μεθοδολογία

## Δραστηριότητα 2.4: Αρχικές συναντήσεις

Στο πλαίσιο αυτής της δραστηριότητας, κάθε εταίρος διοργάνωσε μία συνάντηση έναρξης σε κάθε χώρα εταίρο για να πιλοτάρει τα ευρήματα της συγκεφαλαιωτικής έκθεσης και να συγκεντρώσει πληροφορίες σχετικά με τις δεξιότητες και τις ικανότητες που πρέπει να έχουν οι δάσκαλοι, οι διαμεσολαβητές και οι δάσκαλοι για την καταπολέμηση της πρόωρης εγκατάλειψης του σχολείου. Ρομά μαθητές. Τα αποτελέσματα των εναρκτήριων συναντήσεων παρουσιάζονται παρακάτω:

Σύμφωνα με την Inception Meeting που διοργανώθηκε στη Ρουμανία, οι δεξιότητες και οι ικανότητες που απαιτούνται από εκπαιδευτικούς που εργάζονται με παιδιά Ρομά περιλαμβάνουν:

01

### Συνεργασία χωρίς αποκλεισμούς

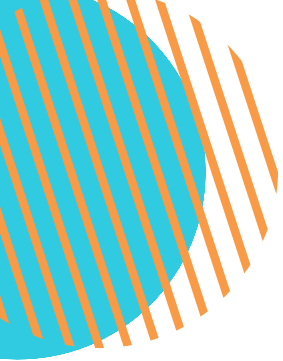
Διασφάλιση της συμμετοχής των σχετικών ενδιαφερομένων, όπως υπουργεία, τοπικές αρχές, ΜΚΟ και οικογένειες στην αντιμετώπιση εκπαιδευτικών θεμάτων.

### Εξειδικευμένη Εκπαίδευση

Ενσωμάτωση της υποστήριξης εκπαίδευσης και αποκατάστασης για πρόωρη εγκατάλειψη του σχολείου (ESL) σε προγράμματα κατάρτισης εκπαιδευτικών, συμπεριλαμβανομένης της πανεπιστημιακής εκπαίδευσης.

02





# Βάση Συλλογής Δεδομένων – Μεθοδολογία

03

## Καινοτόμες μέθοδοι διδασκαλίας

Αύξηση της χρήσης παιχνιδιών, κοινωνικών δικτύων και έξυπνων συσκευών που βασίζονται σε οπτικοακουστικά μέσα για τη βελτίωση της συμμετοχής των μαθητών και των μαθησιακών αποτελεσμάτων.

## Απλοποίηση Προγράμματος Σπουδών

Βελτιστοποίηση του περιεχομένου και της διάρκειας του μαθήματος για να γίνει πιο προσιτό και διαχειρίσιμο για τους μαθητές.

04

05

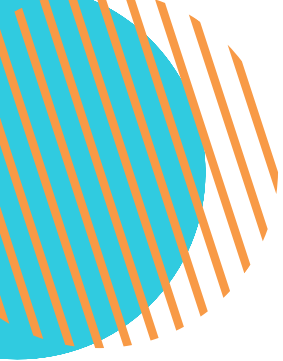
## Ολιστική Εκπαίδευση

Ενσωμάτωση κοινωνικών και πολιτιστικών δραστηριοτήτων στην παράδοση μαθημάτων για την παροχή μιας ολοκληρωμένης εκπαιδευτικής εμπειρίας.

## Πρώιμη παρέμβαση

Εισαγωγή προγραμμάτων προσανατολισμού και παροχή υποστήριξης σε μαθητές που μπορεί να δυσκολεύονται ακαδημαϊκά.

06



# Βάση Συλλογής Δεδομένων – Μεθοδολογία

07

## Εξατομικευμένη Καθοδήγηση

Καθοδήγηση των μαθητών σε επαγγέλματα και μαθήματα που συνάδουν με τα ενδιαφέροντα και τις ικανότητές τους.

## Οικογενειακός αρραβώνας

Διευκόλυνση της συνεργασίας μεταξύ σχολείων, οικογενειών και δασκάλων, συμπεριλαμβανομένης της διεξαγωγής επισκέψεων στο σπίτι και της αναδιοργάνωσης των συστημάτων εργασίας για την υποστήριξη της συμμετοχής των γονέων.

08

## Υποστήριξη Φοιτητών

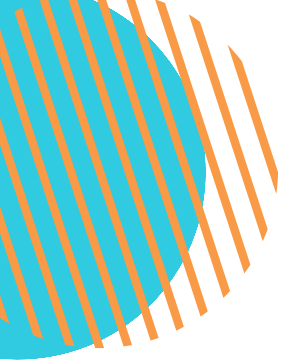
Προσδιορισμός και παροχή υποστήριξης σε μαθητές που διατρέχουν κίνδυνο πρόωρης εγκατάλειψης του σχολείου, συμπεριλαμβανομένων προγραμμάτων καθοδήγησης από ομοτίμους.

09

## Προσωπική ανάπτυξη

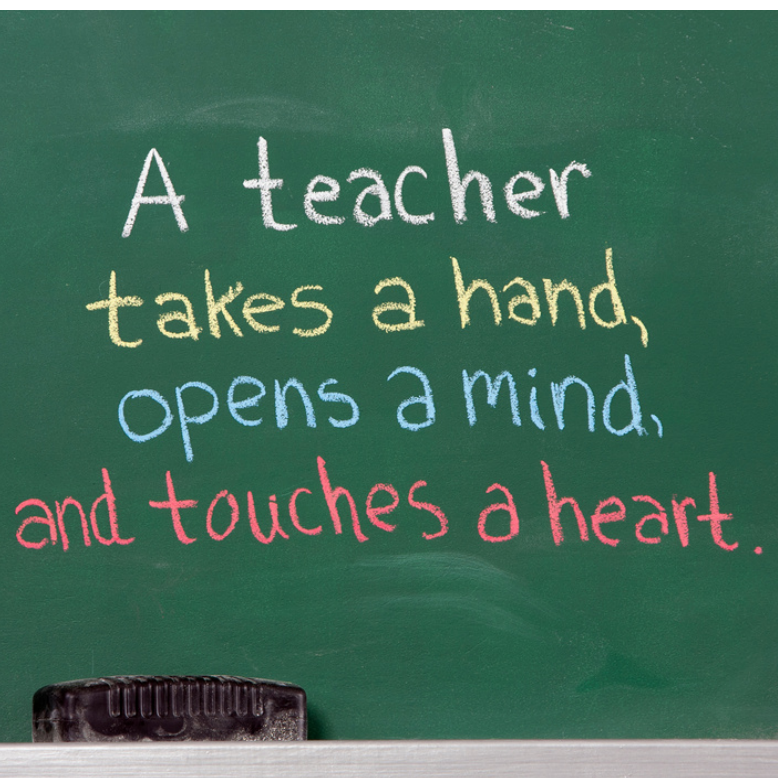
Πρώθηση των δεξιοτήτων αυτομάθησης και ενίσχυση της αυτοεκτίμησης των μαθητών μέσω παροχής συμβουλών, εξωσχολικών δραστηριοτήτων και εξατομικευμένου εκπαιδευτικού υλικού.

10

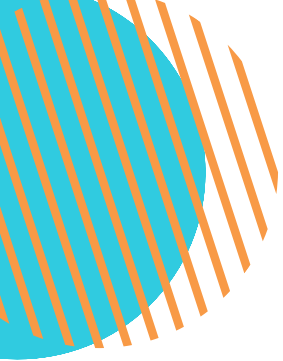


# Βάση Συλλογής Δεδομένων – Μεθοδολογία

Εκτός από αυτές τις δεξιότητες και ικανότητες, οι δάσκαλοι απαιτούν συγκεκριμένα υλικά, εκπαιδεύσεις και πόρους για την αποτελεσματική υποστήριξη των παιδιών Ρομά, συμπεριλαμβανομένων συμβουλευτικών υπηρεσιών, μη τυπικών δραστηριοτήτων για την αύξηση της αυτοεκτίμησης, ποικίλου εκπαιδευτικού υλικού και πλατφορμών, εξωσχολικών πόρων και εκπαίδευσης/κατάρτισης μαθήματα για γονείς. Διαθέτοντας αυτές τις ικανότητες και χρησιμοποιώντας τους απαραίτητους πόρους, οι δάσκαλοι μπορούν να δημιουργήσουν περιεκτικά και υποστηρικτικά περιβάλλοντα μάθησης που καλύπτουν τις μοναδικές ανάγκες των παιδιών Ρομά.



Σύμφωνα με την Inception Meeting In Turkiye, η επιτυχής εφαρμογή των προτεινόμενων μεθόδων για την πρόληψη της πρόωρης εγκατάλειψης του σχολείου στους Ρομά μαθητές απαιτεί από τους εκπαιδευτικούς να διαθέτουν συγκεκριμένες δεξιότητες και ικανότητες προσαρμοσμένες στις ανάγκες αυτού του δημογραφικού πληθυσμού. Αυτά περιλαμβάνουν:



# Βάση Συλλογής Δεδομένων – Μεθοδολογία

01

## Πολιτιστική Ικανότητα

Οι δάσκαλοι πρέπει να κατανοούν και να σέβονται την κουλτούρα και τις αξίες των Ρομά για να δημιουργήσουν ένα περιβάλλον μάθησης χωρίς αποκλεισμούς όπου όλοι οι μαθητές νιώθουν ότι τους εκτιμούν και τους κατανοούν.

## Διαπολιτισμική επικοινωνία

1. Η αποτελεσματική επικοινωνία μεταξύ διαφορετικών πολιτισμικών υποβάθρων είναι απαραίτητη για την οικοδόμηση σχέσεων με τους Ρομά μαθητές και την καλλιέργεια θετικών σχέσεων.

02

03

## Παιδαγωγικές Τεχνικές

Οι δάσκαλοι χρειάζονται δεξιότητες για την προσαρμογή των μεθόδων διδασκαλίας για να καλύψουν τις ειδικές μαθησιακές ανάγκες των Ρομά μαθητών, διασφαλίζοντας ότι η διδασκαλία είναι προσβάσιμη και ελκυστική.

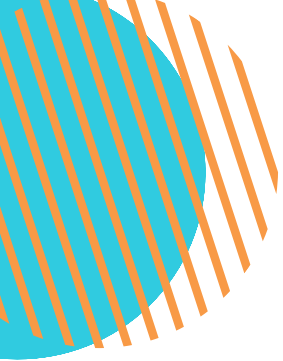
## Ενσυναίσθηση και Υπομονή

Η ικανότητα να συνδέεστε με τους μαθητές σε προσωπικό επίπεδο και να παραμένετε υπομονετικοί όταν αντιμετωπίζετε προκλήσεις είναι ζωτικής σημασίας για την οικοδόμηση

04

63 εμπιστοσύνης και σχέσεων με Ρομά μαθητές.





# Βάση Συλλογής Δεδομένων – Μεθοδολογία

05

## Εκπαίδευση Πολιτιστικής Ευαισθησίας

Η συνεχής εκπαίδευση στην κουλτούρα και την ιστορία των Ρομά είναι απαραίτητη για την αποφυγή στερεότυπων και προκαταλήψεων, προωθώντας ένα περιβάλλον μάθησης χωρίς αποκλεισμούς και με σεβασμό.

## Επίλυση των συγκρούσεων

Οι δάσκαλοι θα πρέπει να διαθέτουν δεξιότητες να χειρίζονται συγκρούσεις ή παρεξηγήσεις με πολιτισμικά ευαίσθητο τρόπο, επιλύοντας ζητήματα διατηρώντας την αξιοπρέπεια και το σεβασμό για όλα τα εμπλεκόμενα μέρη.

06

07

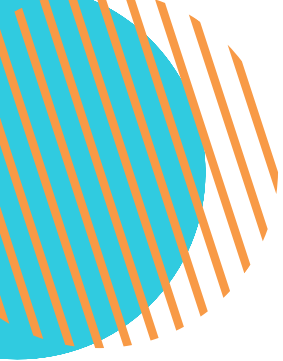
## Ικανότητα προσαρμογής:

Η ευελιξία στο πρόγραμμα σπουδών και στις μεθόδους διδασκαλίας είναι απαραίτητη για την αντιμετώπιση των ατομικών αναγκών και προτιμήσεων των Ρομά μαθητών, διασφαλίζοντας ότι η διδασκαλία προσαρμόζεται στις μοναδικές τους συνθήκες.

## Εμπλοκή της κοινότητας

Η οικοδόμηση σχέσεων με τις κοινότητες των Ρομά και η συμμετοχή γονέων και κηδεμόνων στην εκπαιδευτική διαδικασία ενθαρρύνει τη συνεργασία και την υποστήριξη, ενισχύοντας τη συνολική εκπαιδευτική εμπειρία των μαθητών

08



# Βάση Συλλογής Δεδομένων – Μεθοδολογία

09

## Γλωσσομάθεια

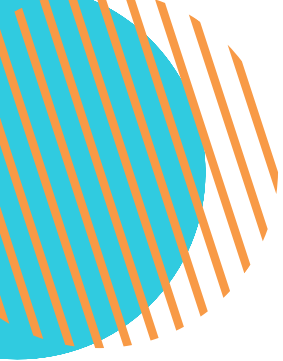
Η επάρκεια στη γλώσσα Ρομά, εάν ισχύει, ή η γνώση της μητρικής γλώσσας των μαθητών, διευκολύνει την αποτελεσματική επικοινωνία και την κατανόηση στην τάξη.

## Συμμετοχική Διαχείριση Τάξης

Οι τεχνικές για τη διαχείριση διαφορετικών τάξεων και την προώθηση μιας ατμόσφαιρας χωρίς αποκλεισμούς είναι απαραίτητες για τη δημιουργία ενός υποστηρικτικού μαθησιακού περιβάλλοντος όπου όλοι οι μαθητές νιώθουν ότι εκτιμώνται και σέβονται.

10

Αυτές οι δεξιότητες και οι ικανότητες είναι ζωτικής σημασίας για τους δασκάλους που επιδιώκουν να αποτρέψουν την πρόωρη εγκατάλειψη του σχολείου στους Ρομά μαθητές, διασφαλίζοντας ότι κάθε μαθητής έχει την ευκαιρία να ευδοκιμήσει ακαδημαϊκά και προσωπικά. Διαθέτοντας αυτά τα χαρακτηριστικά, οι δάσκαλοι μπορούν να δημιουργήσουν περιεκτικά και υποστηρικτικά περιβάλλοντα μάθησης που δίνουν τη δυνατότητα στους Ρομά μαθητές να επιτύχουν.



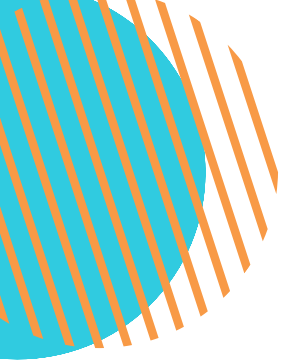
# Βάση Συλλογής Δεδομένων – Μεθοδολογία

Στην Inception Meeting στην Ελλάδα, η συζήτηση επικεντρώθηκε γύρω από το πιεστικό ζήτημα των ποσοστών εγκατάλειψης του σχολείου μεταξύ των μαθητών Ρομά και πώς οι εκπαιδευτικοί μπορούν να διαδραματίσουν καθοριστικό ρόλο στον μετριασμό αυτού του προβλήματος, κατανοώντας την κουλτούρα των Ρομά και καλλιεργώντας βασικές δεξιότητες.

Πριν από τη διερεύνηση αυτών των δεξιοτήτων, τονίστηκε ότι η δημιουργία ενός ολοκληρωμένου πλαισίου είναι ζωτικής σημασίας.

Αυτό το πλαίσιο συνεπάγεται την παρουσία ενός μόνιμου συστήματος υποστήριξης που περιλαμβάνει ψυχολόγους, κοινωνικούς λειτουργούς και διαμεσολαβητές, ενισχύοντας την εμπιστοσύνη μεταξύ των μαθητών και των γονέων Ρομά, παρέχοντας στους εκπαιδευτικούς αξιόπιστους πόρους.

Επιπλέον, υπογραμμίστηκε η ανάγκη για σταθερά εκπαιδευτικά περιβάλλοντα, τονίζοντας τις προκλήσεις που θέτει η συχνή εναλλαγή των αναπληρωτών εκπαιδευτικών και η σημασία της συμμετοχής της κοινότητας και της συμμετοχής των γονέων.



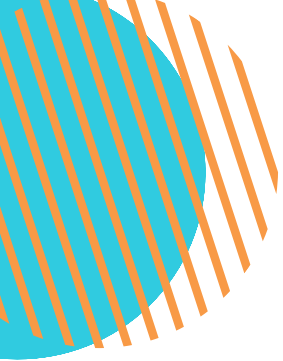
# Βάση Συλλογής Δεδομένων – Μεθοδολογία

Οι βασικές δεξιότητες που εντοπίστηκαν από τους συμμετέχοντες περιελάμβαναν ενσυναίσθηση, θετική στάση και πολιτισμική ικανότητα, απαραίτητες για την ενίσχυση της κατανόησης και της εμπιστοσύνης στην κοινότητα των Ρομά. Οι εκπαιδευτικοί παροτρύνθηκαν να κατανοήσουν τις περιπλοκές της οργάνωσης υποστηρικτικών πλαισίων, δίνοντας έμφαση στη συνεργατική φύση της αντιμετώπισης των ποσοστών εγκατάλειψης του σχολείου.

Η πολυγλωσσική επάρκεια και οι αποτελεσματικές τεχνικές οικοδόμησης ομάδας επισημάνθηκαν επίσης ως πολύτιμα πλεονεκτήματα, παράλληλα με παιδαγωγικές μεθόδους όπως το θεατρικό παιχνίδι, η μουσική και η τέχνη, που εμπλέκουν τους μαθητές και προάγουν την πολιτιστική εκτίμηση. μικρό.

Επιπρόσθετα, αναγνωρίστηκε η ανάγκη για άμεσα διαθέσιμο εκπαιδευτικό υλικό για την ανακούφιση της κούρασης των εκπαιδευτικών, υπογραμμίζοντας τον στόχο της δημιουργίας περιβαλλόντων μάθησης χωρίς αποκλεισμούς μέσω μιας διαφοροποιημένης κατανόησης των αξιών και των στάσεων.





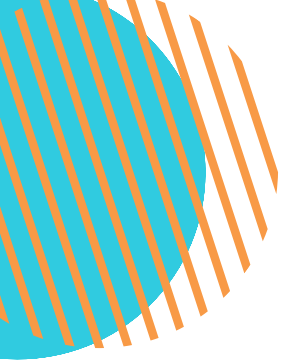
# Βάση Συλλογής Δεδομένων – Μεθοδολογία

Η Inception Meeting στο Βέλγιο ολοκληρώθηκε με μια εστιασμένη συζήτηση σχετικά με τις βασικές δεξιότητες και ικανότητες που απαιτούνται από τους δασκάλους και το διδακτικό προσωπικό για την αποτελεσματική εφαρμογή στρατηγικών που στοχεύουν στη μείωση της πρόωρης εγκατάλειψης του σχολείου (ESL) μεταξύ των παιδιών Ρομά. Οι συμμετέχοντες τόνισαν τέσσερις κύριες κατηγορίες ικανοτήτων που είναι απαραίτητες για αυτήν την προσπάθεια:



## Διαπροσωπικές δεξιότητες

Αυτές οι δεξιότητες που τονίζονται ως ζωτικής σημασίας για την οικοδόμηση θετικών σχέσεων και αποτελεσματικής επικοινωνίας με παιδιά Ρομά, περιλαμβάνουν επικοινωνία, ακρόαση, ενσυναίσθηση, επίλυση συγκρούσεων, ομαδική εργασία, προσαρμοστικότητα, διεκδίκηση, διαπραγμάτευση, επίλυση προβλημάτων και πολιτισμική ευαισθησία.



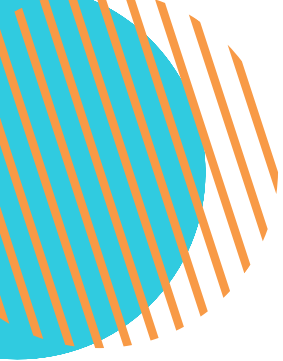
# Βάση Συλλογής Δεδομένων – Μεθοδολογία

## σι Διαπολιτισμικές Δεξιότητες

Γνωστές και ως διαπολιτισμική ικανότητα, αυτές οι δεξιότητες επιτρέπουν στους δασκάλους να αλληλεπιδρούν αποτελεσματικά με παιδιά Ρομά και τις οικογένειές τους από διαφορετικά πολιτισμικά υπόβαθρα. Σημαντικά σημεία που επισημάνθηκαν περιελάμβαναν την ανάπτυξη της πολιτιστικής συνείδησης, την ευαισθησία στις πολιτισμικές παραλλαγές στα πρότυπα και τα στυλ επικοινωνίας, το ανοιχτό μυαλό, την προσαρμοστικότητα και την υπομονή στην πλοήγηση στις πολιτισμικές διαφορές.

## ντο Ψηφιακές Δεξιότητες

Απαραίτητες για τη χρήση ψηφιακών τεχνολογιών για την ενίσχυση της συμμετοχής και της μάθησης των παιδιών Ρομά, αυτές οι δεξιότητες υπερβαίνουν τη βασική επάρκεια υπολογιστή και περιλαμβάνουν τη δημιουργία διαδραστικών παρουσιάσεων και βίντεο, την αξιολόγηση ψηφιακού περιεχομένου, τη δημιουργία συνεργατικών εικονικών χώρων, τη δημιουργία εικαστικών πλούσιων σε πολυμέσα και τον σχεδιασμό διαδραστικών κουίζ.

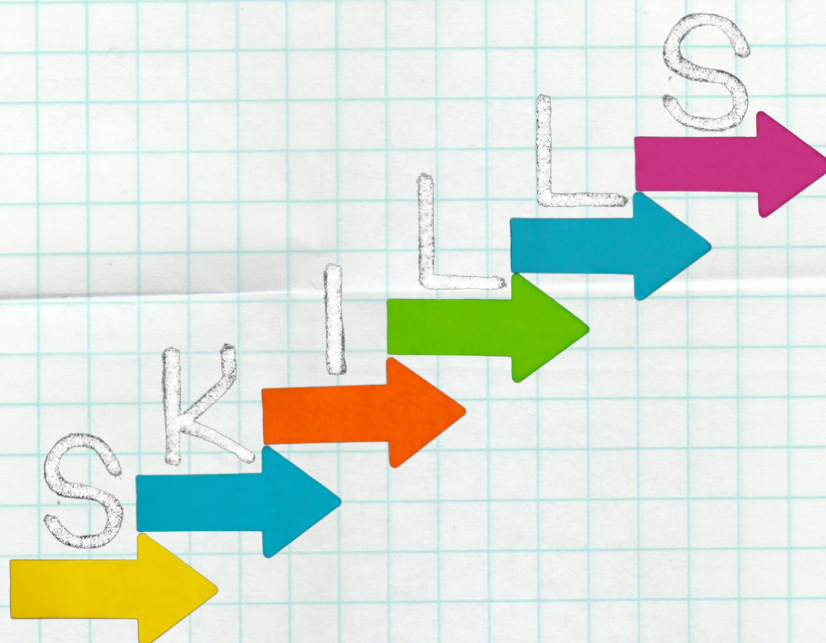


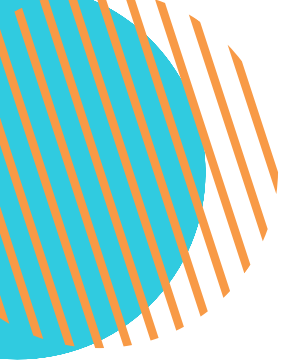
# Βάση Συλλογής Δεδομένων - Μεθοδολογία



## Παιδαγωγικές Δεξιότητες

Αυτές οι ικανότητες και στρατηγικές είναι απαραίτητες για τη διευκόλυνση της αποτελεσματικής διδασκαλίας και μάθησης, λαμβάνοντας υπόψη την πολιτισμική ποικιλομορφία και τις ποικίλες ανάγκες των παιδιών Ρομά. Περιλαμβάνουν την κατανόηση και την προσαρμογή διαφορετικών μορφών μάθησης, τον σχεδιασμό προγραμμάτων σπουδών και μαθημάτων προσαρμοσμένων στις ανάγκες των μαθητών, την εφαρμογή στρατηγικών για τη διατήρηση ενός θετικού μαθησιακού περιβάλλοντος και την προώθηση της ενεργούς μάθησης και της τεχνολογικής ενσωμάτωσης για την ενίσχυση της εμπλοκής και της αλληλεπίδρασης των μαθητών.





# Βάση Συλλογής Δεδομένων – Μεθοδολογία

Συνολικά, η συζήτηση υπογράμμισε τη σημασία αυτών των ικανοτήτων για τον εξοπλισμό των δασκάλων για την αντιμετώπιση των περίπλοκων προκλήσεων που σχετίζονται με τη μείωση της ESL στα παιδιά Ρομά, τονίζοντας την ανάγκη για μια ολοκληρωμένη προσέγγιση που ενσωματώνει διαπροσωπικές, διαπολιτισμικές, ψηφιακές και παιδαγωγικές δεξιότητες.

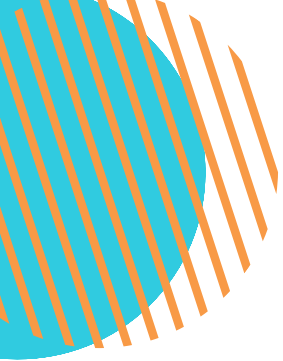
Με βάση τα σχόλια που δόθηκαν κατά τη διάρκεια της Βουλγαρικής Εναρκτήριας Συνάντησης, οι συμμετέχοντες κατέληξαν σε συναίνεση σχετικά με τις βασικές δεξιότητες που είναι απαραίτητες για κάθε δάσκαλο που εργάζεται με παιδιά Ρομά:

## Πολιτιστική Ικανότητα

01

Οι δάσκαλοι πρέπει να έχουν βαθιά κατανόηση της κουλτούρας, των αξιών και των παραδόσεων των Ρομά για να δημιουργήσουν ένα περιεκτικό και υποστηρικτικό περιβάλλον μάθησης που σέβεται και τιμά τις πολιτιστικές ταυτότητες των μαθητών.





# Βάση Συλλογής Δεδομένων – Μεθοδολογία

## Επίλυση των συγκρούσεων

Δεδομένης της πιθανότητας να προκύψουν περίπλοκες συγκρούσεις σε διαφορετικά περιβάλλοντα της τάξης, οι δάσκαλοι χρειάζονται ισχυρές δεξιότητες επίλυσης συγκρούσεων για την αποτελεσματική αντιμετώπιση των συγκρούσεων και την προώθηση αρμονικών σχέσεων μεταξύ των μαθητών.

02

### Ικανότητα προσαρμογής

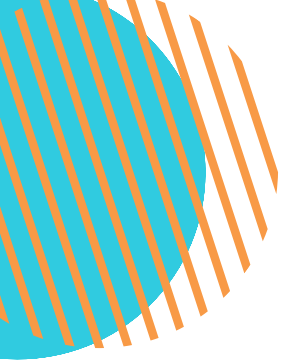
03

Οι δάσκαλοι πρέπει να επιδείξουν ευελιξία και προσαρμοστικότητα ως απάντηση στις διαφορετικές ανάγκες και υπόβαθρο των παιδιών Ρομά, προσαρμόζοντας τις μεθόδους και τις προσεγγίσεις διδασκαλίας τους ώστε να προσαρμόζονται στα ατομικά στυλ μάθησης και προτιμήσεις.

## Δημιουργικές Παιδαγωγικές Προσεγγίσεις

Οι δάσκαλοι θα πρέπει να διαθέτουν δεξιότητες να χειρίζονται συγκρούσεις ή παρεξηγήσεις με πολιτισμικά ευαίσθητο τρόπο, επιλύοντας ζητήματα διατηρώντας την αξιοπρέπεια και το σεβασμό για όλα τα εμπλεκόμενα μέρη.

04



# Βάση Συλλογής Δεδομένων – Μεθοδολογία

05

## Δημιουργία συμπεριληπτικής τάξης:

Η δημιουργία ενός περιβάλλοντος τάξης χωρίς αποκλεισμούς όπου όλοι οι μαθητές νιώθουν ότι τους εκτιμούν, τους σέβονται και τους υποστηρίζουν είναι ζωτικής σημασίας. Οι δάσκαλοι πρέπει να αντιμετωπίζουν προληπτικά τα εμπόδια στη μάθηση και να διασφαλίζουν ότι κάθε μαθητής έχει δίκαιη πρόσβαση στις εκπαιδευτικές ευκαιρίες.

## Υψηλές Επικοινωνιακές Δεξιότητες

Οι αποτελεσματικές δεξιότητες επικοινωνίας είναι υψίστης σημασίας για την οικοδόμηση θετικών σχέσεων με τα παιδιά Ρομά, τις οικογένειές τους και την ευρύτερη σχολική κοινότητα. Οι δάσκαλοι θα πρέπει να είναι ικανοί να ενθαρρύνουν ανοιχτά κανάλια επικοινωνίας, να ακούν ενεργά τις ανάγκες των μαθητών και να παρέχουν σαφή και εποικοδομητική ανατροφοδότηση.

06

Καλλιεργώντας αυτές τις δεξιότητες, οι δάσκαλοι μπορούν να διαδραματίσουν καθοριστικό ρόλο στην προώθηση της ακαδημαϊκής επιτυχίας, της κοινωνικο-συναισθηματικής ανάπτυξης και της συνολικής ευημερίας των παιδιών Ρομά, δημιουργώντας ένα περιβάλλον όπου κάθε μαθητής μπορεί να ευδοκιμήσει και να αξιοποιήσει πλήρως τις δυνατότητές του.

# Δομή Πλαισίου Ίκανοτήτων

Αυτό το Πλαίσιο Ίκανοτήτων για δασκάλους που εργάζονται με παιδιά Ρομά αντιπροσωπεύει ένα δομημένο σύνολο κατευθυντήριων γραμμών και προτύπων που περιγράφουν τις γνώσεις, τις δεξιότητες, τις στάσεις και τις συμπεριφορές που απαιτούνται για την αποτελεσματική διδασκαλία και τη δέσμευση με Ρομά μαθητές. Αυτό το πλαίσιο έχει σχεδιαστεί για να βοηθήσει τους δασκάλους να κατανοήσουν τις ειδικές ανάγκες, το υπόβαθρο και τις εμπειρίες των παιδιών Ρομά και να τους εξοπλίσει με τα απαραίτητα εργαλεία για να υποστηρίξουν την ακαδημαϊκή, κοινωνική και συναισθηματική τους ανάπτυξη, προκειμένου τελικά να αποτραπεί η πρόωρη εγκατάλειψη του σχολείου.



# Δομή Πλαισίου Ικανοτήτων

## ΕΠΑΡΚΕΙΑ

### ΔΙΑΠΡΟΣΩΠΙΚΕΣ ΔΕΞΙΟΤΗΤΕΣ

## Η ΓΝΩΣΗ

- και οικοδομήστε σχέσεις εμπιστοσύνης με τα παιδιά Ρομά και τις οικογένειές τους.
- Επικοινωνήστε αποτελεσματικά και με ενσυναίσθηση, επιδεικνύοντας ενεργητική ακρόαση και κατανόηση.
  - Συνεργαστείτε με συναδέλφους, μέλη της κοινότητας και ενδιαφερόμενους φορείς για να υποστηρίξετε την ολιστική ανάπτυξη των παιδιών Ρομά.
  - Επιδείξτε επαγγελματισμό και ηθική συμπεριφορά σε όλες τις αλληλεπιδράσεις με τους Ρομά

## ΔΕΞΙΟΤΗΤΕΣ

### ΠΡΩΤΗ ΠΡΟΤΕΡΑ ΙΟΤΗΤΑ

### Αποτελεσματική Επικοινωνία – Ενεργητική Ακρόαση

### ΠΡΩΤΗ ΠΡΟΤΕΡΑ ΙΟΤΗΤΑ

### Συναισθηματική Νοημοσύνη (ενσυναίσθηση)

## ΠΕΡΙΛΗΨΗ

Οι αποτελεσματικές δεξιότητες επικοινωνίας είναι απαραίτητες για την οικοδόμηση σχέσεων και τη μετάδοση πληροφοριών με σαφήνεια και ακρίβεια στους Ρομά μαθητές. Αυτό περιλαμβάνει τη χρήση της κατάλληλης γλώσσας, του τόνου και της γλώσσας του σώματος, καθώς και την προσοχή στις πολιτισμικές διαφορές στα στυλ επικοινωνίας.

Η ενεργητική ακρόαση περιλαμβάνει την πλήρη προσοχή σε αυτά που λένε οι Ρομά μαθητές, τόσο προφορικά όσο και μη. Οι δάσκαλοι πρέπει να ακούν προσεκτικά, να δείχνουν γνήσιο ενδιαφέρον και να αναζητούν διευκρινίσεις για να διασφαλίσουν την κατανόηση και να προωθήσουν την αποτελεσματική επικοινωνία.

Η συναισθηματική νοημοσύνη περιλαμβάνει την επίγνωση των συναισθημάτων του ατόμου και των άλλων και τη χρήση αυτής της επίγνωσης για την αποτελεσματική διαχείριση των διαπροσωπικών σχέσεων. Περιλαμβάνει αυτογνωσία, αυτορρύθμιση, κοινωνική επίγνωση και διαχείριση σχέσεων.

Η ενσυναίσθηση είναι απαραίτητη για την κατανόηση και τη σύνδεση με Ρομά μαθητές σε συναισθηματικό επίπεδο. Οι δάσκαλοι πρέπει να προσπαθήσουν να κατανοήσουν τις προοπτικές, τις εμπειρίες και τις προκλήσεις των μαθητών και να ανταποκριθούν με συμπόνια και υποστήριξη.

# Δομή Πλαισίου Ικανοτήτων

## ΕΠΑΡΚΕΙΑ

### ΔΙΑΠΡΟΣΩΠΙΚΕΣ ΔΕΞΙΟΤΗΤΕΣ

## Η ΓΝΩΣΗ

- και οικοδομηστε σχέσεις εμπιστοσύνης με τα παιδιά Ρομά και τις οικογένειές τους.
- Επικοινωνήστε αποτελεσματικά και με ενσυναίσθηση, επιδεικνύοντας ενεργητική ακρόαση και κατανόηση.
  - Συνεργαστείτε με συναδέλφους, μέλη της κοινότητας και ενδιαφερόμενους φορείς για να υποστηρίξετε την ολιστική ανάπτυξη των παιδιών Ρομά.
  - Επιδείξτε επαγγελματισμό και ηθική συμπεριφορά σε όλες τις αλληλεπιδράσεις με τους Ρομά

## ΔΕΞΙΟΤΗΤΕΣ

### ΜΕΣΗΣ ΠΡΟΤΕΡΑ ΙΟΤΗΤΑΣ

### Επίλυση προβλήματος

### ΠΡΩΤΗ ΠΡΟΤΕΡΑ ΙΟΤΗΤΑ

### Επίλυση των συγκρούσεων

## ΠΕΡΙΛΗΨΗ

Η ικανότητα επίλυσης προβλημάτων αναφέρεται στην ικανότητα εντοπισμού, ανάλυσης και εύρεσης αποτελεσματικών λύσεων σε περίπλοκα ή προκλητικά ζητήματα ή εμπόδια. Αυτή η ικανότητα είναι απαραίτητη για τους δασκάλους που εργάζονται με μαθητές Ρομά για να αντιμετωπίσουν τις προκλήσεις, να προσαρμόσουν τις στρατηγικές διδασκαλίας και να υποστηρίξουν αποτελεσματικά την επιτυχία των μαθητών.

Οι δεξιότητες επίλυσης συγκρούσεων είναι σημαντικές για την αντιμετώπιση συγκρούσεων ή παρεξηγήσεων που μπορεί να προκύψουν μεταξύ Ρομά μαθητών ή μεταξύ μαθητών και δασκάλων. Οι δάσκαλοι πρέπει να προσεγγίζουν τις συγκρούσεις με ψυχραιμία, να ακούν όλες τις προοπτικές και να εργάζονται για την εξεύρεση αμοιβαία αποδεκτών λύσεων.



# Δομή Πλαισίου Ικανοτήτων

## ΕΠΑΡΚΕΙΑ

## Η ΓΝΩΣΗ

## ΔΕΞΙΟΤΗΤΕΣ

## ΠΕΡΙΛΗΨΗ

### ΔΙΑΠΟΛΙΤΙΣΜΙΚΕΣ ΔΕΞΙΟΤΗΤΕΣ

- Αναγνωρίζει και σέβεται την πολιτιστική πολυμορφία στις κοινότητες των Ρομά.
- Επιδεικνύει γνώση του πολιτισμού, της ιστορίας και των παραδόσεων των Ρομά.
- Προσαρμόζει τα στυλ και τις προσεγγίσεις επικοινωνίας ώστε να είναι πολιτισμικά ευαίσθητα και χωρίς αποκλεισμούς.
- Διευκολύνει τη διαπολιτισμική κατανόηση και τον διάλογο μεταξύ των παιδιών Ρομά, των οικογενειών τους και του σχολικού προσωπικού.

ΠΡΩΤΗ ΠΡΟΤΕΡΑ ΙΟΤΗΤΑ

Πολιτιστική Συνείδηση

ΜΕΣΗΣ ΠΡΟΤΕΡΑ ΙΟΤΗΤΑΣ

ανοιχτόμυαλο

ΠΡΩΤΗ ΠΡΟΤΕΡΑ ΙΟΤΗΤΑ

Ενσυναίσθηση

ΠΡΩΤΗ ΠΡΟΤΕΡΑ ΙΟΤΗΤΑ

Δεξιότητες επικοινωνίας

Οι διαπολιτισμικές δεξιότητες ξεκινούν με τη θεμελιώδη κατανόηση του δικού του πολιτισμού και την επίγνωση των πολιτισμικών διαφορών. Αυτό περιλαμβάνει γνώση των πολιτιστικών κανόνων, αξιών, πεποιθήσεων και πρακτικών, καθώς και κατανόηση του τρόπου με τον οποίο ο πολιτισμός διαμορφώνει τη συμπεριφορά και την επικοινωνία. Το να είσαι ανοιχτόμυαλος περιλαμβάνει το να είσαι δεκτικός σε νέες ιδέες, προοπτικές και τρόπους να κάνεις πράγματα. Σημαίνει αναστολή της κρίσης και πρόθυμος να μάθεις από ανθρώπους με διαφορετικό πολιτισμικό υπόβαθρο. Η ενσυναίσθηση είναι η ικανότητα κατανόησης και κοινής χρήσης των συναισθημάτων και των προοπτικών των άλλων. Σε ένα διαπολιτισμικό πλαίσιο, η ενσυναίσθηση είναι απαραίτητη για τη γεφύρωση των πολιτισμικών χασμάτων και την οικοδόμηση συνδέσεων μεταξύ των πολιτισμικών διαφορών.

Η αποτελεσματική επικοινωνία μεταξύ των πολιτισμών απαιτεί ευαισθησία σε πολιτισμικές αποχρώσεις και διαφορές στα στυλ επικοινωνίας. Αυτό περιλαμβάνει τη λεκτική και μη λεκτική επικοινωνία, καθώς και την κατανόηση του αντίκτυπου των γλωσσικών φραγμών και του πολιτισμικού πλαισίου στην επικοινωνία.

# Δομή Πλαισίου Ικανοτήτων

## ΕΠΑΡΚΕΙΑ

## Η ΓΝΩΣΗ

## ΔΕΞΙΟΤΗΤΕΣ

## ΠΕΡΙΛΗΨΗ

### ΔΙΑΠΟΛΙΤΙΣΜΙΚΕΣ ΔΕΞΙΟΤΗΤΕΣ

- Αναγνωρίζει και σέβεται την πολιτιστική πολυμορφία στις κοινότητες των Ρομά.
- Επιδεικνύει γνώση του πολιτισμού, της ιστορίας και των παραδόσεων των Ρομά.
- Προσαρμόζει τα στυλ και τις προσεγγίσεις επικοινωνίας ώστε να είναι πολιτισμικά ευαίσθητα και χωρίς αποκλεισμούς.
- Διευκολύνει τη διαπολιτισμική κατανόηση και τον διάλογο μεταξύ των παιδιών Ρομά, των οικογενειών τους και του σχολικού προσωπικού.

ΜΕΣΗΣ  
ΠΡΟΤΕΡΑ  
ΙΟΤΗΤΑΣ

**Ικανότητα  
προσαρμογής**

ΠΡΩΤΗ  
ΠΡΟΤΕΡΑ  
ΙΟΤΗΤΑ

**Σεβασμός**

ΜΕΣΗΣ  
ΠΡΟΤΕΡΑ  
ΙΟΤΗΤΑΣ

**Περιέργεια και  
Μαθησιακός  
Προσανατολισμός**

ΜΕΣΗΣ  
ΠΡΟΤΕΡΑ  
ΙΟΤΗΤΑΣ

**Πολιτισμική  
ευαισθησία**

Οι διαπολιτισμικές δεξιότητες περιλαμβάνουν την ικανότητα προσαρμογής σε διαφορετικά πολιτισμικά περιβάλλοντα και την προσαρμογή της συμπεριφοράς και του στυλ επικοινωνίας ανάλογα. Αυτό μπορεί να περιλαμβάνει την ευελιξία, την ανεκτικότητα της ασάφειας και την άνεση με την αβεβαιότητα.

Ο σεβασμός της πολιτιστικής πολυμορφίας είναι απαραίτητος για επιτυχημένες διαπολιτισμικές αλληλεπιδράσεις. Αυτό περιλαμβάνει τον σεβασμό των πολιτιστικών εθίμων, παραδόσεων και αξιών, καθώς και την επίδειξη σεβασμού για άτομα από διαφορετικό πολιτισμικό υπόβαθρο.

Η διαπολιτισμική ικανότητα απαιτεί μια περίεργη και προσανατολισμένη στη μάθηση νοοτροπία, που χαρακτηρίζεται από γνήσιο ενδιαφέρον για άλλους πολιτισμούς και προθυμία για συνεχή μάθηση και προσαρμογή.

Το να είσαι πολιτισμικά ευαίσθητος συνεπάγεται την αναγνώριση και την αναγνώριση του αντίκτυπου των λόγων και των πράξεών του σε άτομα από διαφορετικά πολιτισμικά υπόβαθρα. Περιλαμβάνει την αποφυγή στερεοτύπων, προκαταλήψεων και πολιτισμικών υποθέσεων.

# Δομή Πλαισίου Ικανοτήτων

## ΕΠΑΡΚΕΙΑ

### ΨΗΦΙΑΚΕΣ ΔΕΞΙΟΤΗΤΕΣ

## Η ΓΝΩΣΗ

τη βελτίωση των διαδικασιών διδασκαλίας, μάθησης και διαμεσολάβησης.

- Ενσωματώνει την τεχνολογία στη διδασκαλία και τη διαμεσολάβηση για τη συμμετοχή των παιδιών Ρομά και την προώθηση της ενεργού συμμετοχής.
- Εξασφαλίζει δίκαιη πρόσβαση σε ψηφιακούς πόρους και υποστηρίζει τα παιδιά Ρομά, αντιμετωπίζοντας τα ψηφιακά χάσματα και ανισότητες.
- Προωθεί την ψηφιακή ιθαγένεια και την υπεύθυνη χρήση της τεχνολογίας μεταξύ των παιδιών Ρομά, ενισχύοντας τις δεξιότητες και την

## ΔΕΞΙΟΤΗΤΕΣ

ΧΑΜΗΛΗ ΠΡΟΤΕΡΑ ΙΟΤΗΤΑ

**Βασικές Τεχνολογικές Δεξιότητες**

ΜΕΣΗΣ ΠΡΟΤΕΡΑ ΙΟΤΗΤΑΣ

**Πλοήγηση στο Διαδίκτυο**

ΜΕΣΗΣ ΠΡΟΤΕΡΑ ΙΟΤΗΤΑΣ

**Κριτική Αξιολόγηση Διαδικτυακών Πληροφοριών**

## ΠΕΡΙΛΗΨΗ

Δεξιότητες στη χρήση υπολογιστών, tablet, smartphone και άλλων ψηφιακών συσκευών

Οι δάσκαλοι θα πρέπει να είναι σε θέση να περιηγούνται αποτελεσματικά στο διαδίκτυο για να βρουν σχετικούς εκπαιδευτικούς πόρους, πληροφορίες και υλικό που μπορούν να υποστηρίξουν τις μαθησιακές ανάγκες των Ρομά μαθητών. Αυτό περιλαμβάνει τη χρήση μηχανών αναζήτησης, ιστοσελίδων και διαδικτυακών βάσεων δεδομένων

Οι δάσκαλοι πρέπει να διδάξουν τους Ρομά μαθητές πώς να αξιολογούν κριτικά την αξιοπιστία, την αξιοπιστία και την ακρίβεια των πληροφοριών που βρίσκονται στο διαδίκτυο. Αυτό περιλαμβάνει την αξιολόγηση της πηγής, της αρχής, της μεροληψίας και του νομίσματος του ψηφιακού περιεχομένου.

# Δομή Πλαισίου Ικανοτήτων

## ΕΠΑΡΚΕΙΑ

### ΨΗΦΙΑΚΕΣ ΔΕΞΙΟΤΗΤΕΣ

## Η ΓΝΩΣΗ

- τη βελτίωση των διαδικασιών διδασκαλίας, μάθησης και διαμεσολάβησης.
- Ενσωματώνει την τεχνολογία στη διδασκαλία και τη διαμεσολάβηση για τη συμμετοχή των παιδιών Ρομά και την προώθηση της ενεργού συμμετοχής.
  - Εξασφαλίζει δίκαιη πρόσβαση σε ψηφιακούς πόρους και υποστηρίζει τα παιδιά Ρομά, αντιμετωπίζοντας τα ψηφιακά χάσματα και ανισότητες.
  - Προωθεί την ψηφιακή ιθαγένεια και την υπεύθυνη χρήση της τεχνολογίας μεταξύ των παιδιών Ρομά, ενισχύοντας τις δεξιότητες και την

## ΔΕΞΙΟΤΗΤΕΣ

ΧΑΜΗΛΗ  
ΠΡΟΤΕΡΑ  
ΙΟΤΗΤΑ

**Ψηφιακές  
Επικοινωνιακές  
Δεξιότητες**

ΜΕΣΗΣ  
ΠΡΟΤΕΡΑ  
ΙΟΤΗΤΑΣ

**Ψηφιακή Ιθαγένεια**

ΠΡΩΤΗ  
ΠΡΟΤΕΡΑ  
ΙΟΤΗΤΑ

**Δημιουργία και  
Επεξεργασία  
Πολυμέσων**

## ΠΕΡΙΛΗΨΗ

Οι δάσκαλοι θα πρέπει να είναι ικανοί στις δεξιότητες ψηφιακής επικοινωνίας, συμπεριλαμβανομένων των εθιμοτυπιών ηλεκτρονικού ταχυδρομείου, των διαδικτυακών μηνυμάτων και των εργαλείων εικονικής επικοινωνίας. Αυτό τους δίνει τη δυνατότητα να επικοινωνούν αποτελεσματικά με μαθητές, γονείς, συναδέλφους και μέλη της κοινότητας. Οι δάσκαλοι πρέπει να εκπαιδεύσουν τους μαθητές Ρομά σχετικά με την υπεύθυνη ψηφιακή ιθαγένεια, συμπεριλαμβανομένων θεμάτων όπως η διαδικτυακή ασφάλεια, το απόρρητο, η ασφάλεια και η κατάλληλη διαδικτυακή συμπεριφορά. Αυτό περιλαμβάνει τη διδασκαλία των μαθητών πώς να προστατεύουν τα προσωπικά τους στοιχεία, να σέβονται το απόρρητο των άλλων και να συμμετέχουν με σεβασμό στις διαδικτυακές κοινότητες.

Οι δάσκαλοι θα πρέπει να μπορούν να δημιουργούν και να επεξεργάζονται περιεχόμενο πολυμέσων, όπως βίντεο, εικόνες, ηχογραφήσεις και παρουσιάσεις, για να βελτιώσουν το διδακτικό τους υλικό και να εμπλέκουν τους Ρομά μαθητές σε διαδραστικές μαθησιακές εμπειρίες.

# Δομή Πλαισίου Ικανοτήτων

## ΕΠΑΡΚΕΙΑ

### ΨΗΦΙΑΚΕΣ ΔΕΞΙΟΤΗΤΕΣ

## Η ΓΝΩΣΗ

τη βελτίωση των διαδικασιών διδασκαλίας, μάθησης και διαμεσολάβησης.

- Ενσωματώνει την τεχνολογία στη διδασκαλία και τη διαμεσολάβηση για τη συμμετοχή των παιδιών Ρομά και την προώθηση της ενεργού συμμετοχής.
- Εξασφαλίζει δίκαιη πρόσβαση σε ψηφιακούς πόρους και υποστηρίζει τα παιδιά Ρομά, αντιμετωπίζοντας τα ψηφιακά χάσματα και ανισότητες.
- Προωθεί την ψηφιακή ιθαγένεια και την υπεύθυνη χρήση της τεχνολογίας μεταξύ των παιδιών Ρομά, ενισχύοντας τις δεξιότητες και την

## ΔΕΞΙΟΤΗΤΕΣ

ΜΕΣΗΣ  
ΠΡΟΤΕΡΑ  
ΙΟΤΗΤΑΣ

**Προσαρμοστικές  
πλατφόρμες μάθησης**

ΧΑΜΗΛΗ  
ΠΡΟΤΕΡΑ  
ΙΟΤΗΤΑ

**Πολιτισμική  
Ευαισθησία και  
Ένταξη**

ΜΕΣΗΣ  
ΠΡΟΤΕΡΑ  
ΙΟΤΗΤΑΣ

**Γραμματισμός  
Δεδομένων**

## ΠΕΡΙΛΗΨΗ

Οι εκπαιδευτικοί πρέπει να είναι εξοικειωμένοι με τις προσαρμοστικές πλατφόρμες μάθησης και τα ψηφιακά εργαλεία που μπορούν να εξατομικεύσουν τη διδασκαλία και να παρέχουν στοχευμένη υποστήριξη σε μαθητές Ρομά με διαφορετικές μαθησιακές ανάγκες. Αυτό περιλαμβάνει τη χρήση εκπαιδευτικού λογισμικού, εφαρμογών και διαδικτυακών πλατφορμών που προσαρμόζονται στις ατομικές δυνάμεις, τα ενδιαφέροντα και την πρόοδο των μαθητών.

Οι δάσκαλοι θα πρέπει να χρησιμοποιούν ψηφιακές τεχνολογίες για να προωθήσουν την πολιτιστική ευαισθησία και την ένταξη στην τάξη ενσωματώνοντας διαφορετικές οπτικές, αναπαραστάσεις και πόρους που αντικατοπτρίζουν τις εμπειρίες και τις συνεισφορές των κοινοτήτων Ρομά.

Οι δάσκαλοι θα πρέπει να είναι σε θέση να συλλέγουν, να αναλύουν και να ερμηνεύουν δεδομένα που σχετίζονται με την ακαδημαϊκή επίδοση, τη φοίτηση και τη συμμετοχή Ρομά μαθητών χρησιμοποιώντας ψηφιακά εργαλεία και εκπαιδευτικό λογισμικό. Αυτό τους δίνει τη δυνατότητα να λαμβάνουν αποφάσεις βάσει δεδομένων για να υποστηρίξουν τη μάθηση και την επιτυχία των μαθητών.



# Δομή Πλαισίου Ικανοτήτων

## ΕΠΑΡΚΕΙΑ

## Η ΓΝΩΣΗ

## ΔΕΞΙΟΤΗΤΕΣ

## ΠΕΡΙΛΗΨΗ

### ΠΑΙΔΑΓΩΓΙΚΕΣ ΔΕΞΙΟΤΗΤΕΣ

σε τεκμήρια που ανταποκρίνονται στις ποικίλες μαθησιακές ανάγκες των παιδιών Ρομά.

- Διαφοροποιεί τις οδηγίες για την προσαρμογή διαφόρων στυλ μάθησης, προτιμήσεων και ικανοτήτων.
- Σχεδιάζει πολιτιστικά σχετικό και ανταποκρινόμενο πρόγραμμα σπουδών και μαθησιακές εμπειρίες που ενδυναμώνουν τους Ρομά μαθητές.
- Αξιολογεί αποτελεσματικά την πρόοδο των μαθητών και τα μαθησιακά αποτελέσματα, χρησιμοποιώντας μια

ΧΑΜΗΛΗ ΠΡΟΤΕΡΑ ΙΟΤΗΤΑ

**Πολιτιστική Ικανότητα**

ΠΡΩΤΗ ΠΡΟΤΕΡΑ ΙΟΤΗΤΑ

**Διαφοροποιημένη Οδηγία**

ΠΡΩΤΗ ΠΡΟΤΕΡΑ ΙΟΤΗΤΑ

**Οικοδόμηση σχέσεων**

Οι δάσκαλοι πρέπει να αναπτύξουν πολιτιστική ικανότητα ώστε να κατανοούν και να σέβονται το πολιτισμικό υπόβαθρο, τις παραδόσεις και τις αξίες των Ρομά μαθητών. Αυτό περιλαμβάνει την επίγνωση της ιστορίας, της γλώσσας, των εθίμων και των εμπειριών των Ρομά για τη δημιουργία ενός υποστηρικτικού και περιεκτικού μαθησιακού περιβάλλοντος.

Οι δάσκαλοι θα πρέπει να είναι σε θέση να διαφοροποιούν τη διδασκαλία για να ικανοποιούν τις διαφορετικές μαθησιακές ανάγκες, τα δυνατά σημεία και τα ενδιαφέροντα των Ρομά μαθητών. Αυτό περιλαμβάνει τη χρήση μιας ποικιλίας εκπαιδευτικών στρατηγικών, υλικών και αξιολογήσεων για την κάλυψη των μεμονωμένων αναγκών των μαθητών και την προώθηση της ακαδημαϊκής επιτυχίας.

Οι δάσκαλοι θα πρέπει να οικοδομούν θετικές σχέσεις με τους Ρομά μαθητές βασισμένες στην εμπιστοσύνη, τον σεβασμό και την ενσυναίσθηση. Αυτό περιλαμβάνει την ατομική γνωριμία των μαθητών, την κατανόηση του υποβάθρου και των εμπειριών τους και την ενίσχυση της αίσθησης του ανήκειν και της κοινότητας στην τάξη.

# Δομή Πλαισίου Ικανοτήτων

## ΕΠΑΡΚΕΙΑ

### ΠΑΙΔΑΓΩΓΙΚΕΣ ΔΕΞΙΟΤΗΤΕΣ

## Η ΓΝΩΣΗ

σε τεκμήρια που ανταποκρίνονται στις ποικίλες μαθησιακές ανάγκες των παιδιών Ρομά.

- Διαφοροποιεί τις οδηγίες για την προσαρμογή διαφόρων στυλ μάθησης, προτιμήσεων και ικανοτήτων.
- Σχεδιάζει πολιτιστικά σχετικό και ανταποκρινόμενο πρόγραμμα σπουδών και μαθησιακές εμπειρίες που ενδυναμώνουν τους Ρομά μαθητές.
- Αξιολογεί αποτελεσματικά την πρόοδο των μαθητών και τα μαθησιακά αποτελέσματα, χρησιμοποιώντας μια

## ΔΕΞΙΟΤΗΤΕΣ

ΠΡΩΤΗ ΠΡΟΤΕΡΑ ΙΟΤΗΤΑ

**Πολιτισμικά Σχετικό Πρόγραμμα Σπουδών**

ΜΕΣΗΣ ΠΡΟΤΕΡΑ ΙΟΤΗΤΑΣ

**Υποστήριξη Γλωσσών**

ΠΡΩΤΗ ΠΡΟΤΕΡΑ ΙΟΤΗΤΑ

**Συνεργατική μάθηση**

ΜΕΣΗΣ ΠΡΟΤΕΡΑ ΙΟΤΗΤΑΣ

**Προσέγγιση με βάση τα δυνατά σημεία**

## ΠΕΡΙΛΗΨΗ

Οι δάσκαλοι θα πρέπει να αναπτύξουν και να εφαρμόσουν ένα πολιτιστικά σχετικό πρόγραμμα σπουδών που να αντικατοπτρίζει τις εμπειρίες, τις προοπτικές και τις συνεισφορές των κοινοτήτων Ρομά. Αυτό περιλαμβάνει την επιλογή εκπαιδευτικού υλικού, λογοτεχνίας και πόρων που είναι αντιπροσωπευτικά και περιλαμβάνουν τον πολιτισμό και την ιστορία των Ρομά.

Οι δάσκαλοι θα πρέπει να παρέχουν γλωσσική υποστήριξη σε μαθητές Ρομά που μπορεί να μιλούν διαφορετικές διαλέκτους ή γλώσσες. Αυτό μπορεί να περιλαμβάνει την ενσωμάτωση δίγλωσσης διδασκαλίας, την παροχή γλωσσικής βοήθειας ή την αξιοποίηση της τεχνολογίας για την υποστήριξη της γλωσσικής ανάπτυξης.

Οι δάσκαλοι θα πρέπει να διευκολύνουν τις συνεργατικές μαθησιακές εμπειρίες που προάγουν την αλληλεπίδραση, την επικοινωνία και την ομαδική εργασία μεταξύ των Ρομά μαθητών. Αυτό περιλαμβάνει τη δημιουργία ευκαιριών για ομαδική εργασία, συνεργατικές δραστηριότητες μάθησης και συνεργατικά έργα που ενισχύουν τις κοινωνικές δεξιότητες και την ακαδημαϊκή δέσμευση.

Οι δάσκαλοι θα πρέπει να υιοθετήσουν μια προσέγγιση βασισμένη στα δυνατά σημεία που αναγνωρίζει και βασίζεται στα δυνατά σημεία, τα ταλέντα και τα πλεονεκτήματα των Ρομά μαθητών. Αυτό περιλαμβάνει την εστίαση στις δυνατότητες, τα ενδιαφέροντα και τις φιλοδοξίες των μαθητών να προωθήσουν την εμπιστοσύνη, τα κίνητρα και τα ακαδημαϊκά επιτεύγματα.

# Δομή Πλαισίου Ικανοτήτων

## ΕΠΑΡΚΕΙΑ

## Η ΓΝΩΣΗ

## ΔΕΞΙΟΤΗΤΕΣ

## ΠΕΡΙΛΗΨΗ

### ΠΑΙΔΑΓΩΓΙΚΕΣ ΔΕΞΙΟΤΗΤΕΣ

σε τεκμήρια που ανταποκρίνονται στις ποικίλες μαθησιακές ανάγκες των παιδιών Ρομά.

- Διαφοροποιεί τις οδηγίες για την προσαρμογή διαφόρων στυλ μάθησης, προτιμήσεων και ικανοτήτων.
- Σχεδιάζει πολιτιστικά σχετικό και ανταποκρινόμενο πρόγραμμα σπουδών και μαθησιακές εμπειρίες που ενδυναμώνουν τους Ρομά μαθητές.
- Αξιολογεί αποτελεσματικά την πρόοδο των μαθητών και τα μαθησιακά αποτελέσματα, χρησιμοποιώντας μια

ΜΕΣΗ  
ΠΡΟΤΕΡΑ  
ΙΟΤΗΤΑΣ

**Πολιτισμικά  
ανταποκρινόμενες  
στρατηγικές  
διδασκαλίας**

ΧΑΜΗΛΗ  
ΠΡΟΤΕΡΑ  
ΙΟΤΗΤΑ

**Ευέλικτες και  
Προσαρμοστικές  
Διδακτικές  
Πρακτικές**

ΧΑΜΗΛΗ  
ΠΡΟΤΕΡΑ  
ΙΟΤΗΤΑ

**Δίκαιες πρακτικές  
στην τάξη**

Οι δάσκαλοι θα πρέπει να χρησιμοποιούν πολιτιστικά ανταποκρινόμενες στρατηγικές διδασκαλίας που συνδέουν τη διδασκαλία στην τάξη με το πολιτισμικό υπόβαθρο και τις εμπειρίες των Ρομά μαθητών. Αυτό περιλαμβάνει την ενσωμάτωση της αφήγησης, της βιωματικής μάθησης, της μουσικής, της τέχνης και άλλων σχετικών πολιτισμικά παιδαγωγικών πρακτικών στη διδασκαλία.

Οι δάσκαλοι θα πρέπει να είναι ευέλικτοι και προσαρμοστικοί στις διδακτικές τους πρακτικές για να ανταποκρίνονται στις διαφορετικές ανάγκες και τα στυλ μάθησης των Ρομά μαθητών. Αυτό μπορεί να περιλαμβάνει προσαρμογή του ρυθμού διδασκαλίας, παροχή πρόσθετης υποστήριξης ή τροποποίηση εργασιών και αξιολογήσεων, όπως απαιτείται.

Οι δάσκαλοι θα πρέπει να προάγουν την ισότητα και τη δικαιοσύνη στην τάξη αντιμετωπίζοντας συστημικά εμπόδια και προκαταλήψεις που μπορεί να επηρεάσουν την πρόσβαση των Ρομά μαθητών στην εκπαίδευση και τις ευκαιρίες για επιτυχία. Αυτό περιλαμβάνει την υπεράσπιση πολιτικών χωρίς αποκλεισμούς, πόρων και υπηρεσιών υποστήριξης που αντιμετωπίζουν τις μοναδικές ανάγκες των μαθητών Ρομά.



**PAL LAB**

